

ГЛАВА 2.
Методический анализ результатов ОГЭ
по учебному предмету
Литература
(наименование учебного предмета)

РАЗДЕЛ 1. ХАРАКТЕРИСТИКА УЧАСТНИКОВ ОГЭ
ПО УЧЕБНОМУ ПРЕДМЕТУ

1.1. Количество¹ участников экзаменов по учебному предмету (за 3 года)

Таблица -1

Экзамен	2022 г.		2023 г.		2024 г.	
	чел.	% от общего числа участников	чел.	% от общего числа участников	чел.	% от общего числа участников
ОГЭ	742	100	594	100	527	100
ГВЭ-9	0	0,0	0	0,0	0	0,0

1.2. Процентное соотношение юношей и девушек, участвующих в ОГЭ (за 3 года)

Таблица -2

Пол	2022 г.		2023 г.		2024 г.	
	чел.	% от общего числа участников	чел.	% от общего числа участников	чел.	% от общего числа участников
Женский	678	91,4	557	93,8	483	91,7
Мужской	64	8,6	37	6,2	44	8,3

¹ Количество участников основного периода проведения ОГЭ

1.3.Количество участников ОГЭ по учебному предмету по категориям²

Таблица -3

№ п/п	Участники ОГЭ	2022 г.		2023 г.		2024 г.	
		чел.	%	чел.	%	чел.	%
1.	Обучающиеся СОШ	463	62,4	373	62,8	353	67,0
2.	Выпускники текущего года, обучающиеся по программам ООО	7	0,9	5	0,8	6	1,1
3.	Обучающиеся лицеев	104	14,0	76	12,8	68	12,9
4.	Обучающиеся гимназий	154	20,8	122	20,5	77	14,6
5.	Обучающиеся коррекционных школ	1	0,1	4	0,7	3	0,6
6.	Места лишения свободы	0	0,0	0	0,0	0	0,0
7.	Обучающиеся на дому	2	0,3	1	0,2	0	0,0
8.	Участники с ограниченными возможностями здоровья	0	0,0	0	0,0	0	0,0
9.	Иные	11	1,5	13	2,2	20	3,8

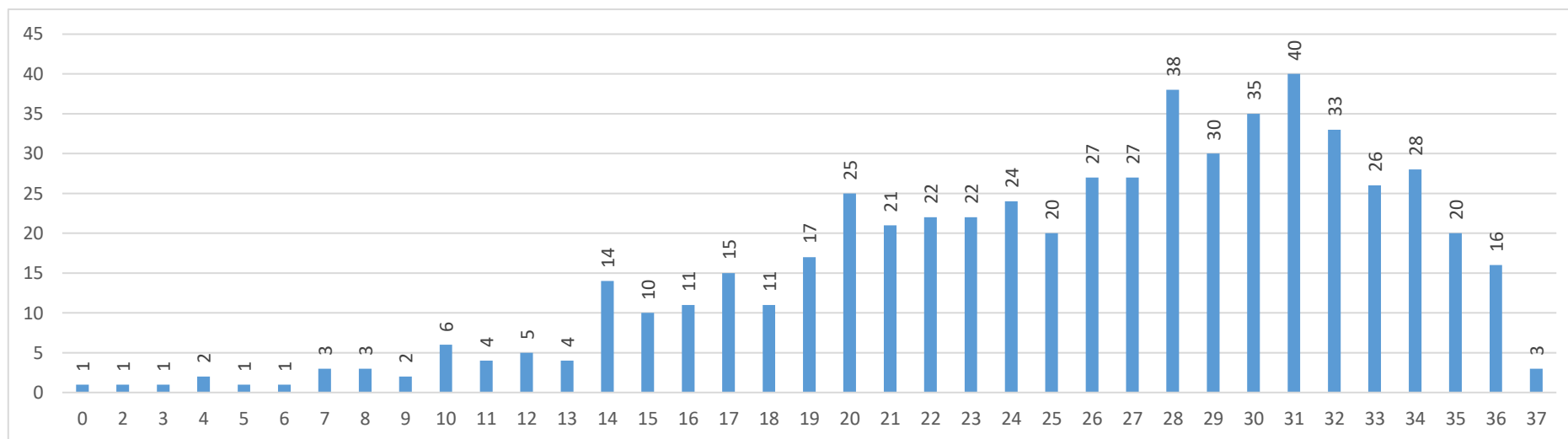
ВЫВОД о характере изменения количества участников ОГЭ по предмету (отмечается динамика количества участников ОГЭ по предмету в целом, по отдельным категориям, видам образовательных организаций)

По анализу видно, что количество участников, выбравших литературу в 2024 году, стало меньше по сравнению с 2022 и 2023 годами.

² Перечень категорий ОО может быть уточнен / дополнен с учетом специфики региональной системы образования

РАЗДЕЛ 2. ОСНОВНЫЕ РЕЗУЛЬТАТЫ ОГЭ ПО ПРЕДМЕТУ

2.1. Диаграмма распределения тестовых баллов участников ОГЭ по предмету в 2024 г. (количество участников, получивших тот или иной тестовый балл)



2.2. Динамика результатов ОГЭ по предмету

Таблица 2-4

Получили отметку	2022 г.		2023 г.		2024 г.	
	чел.	%	чел.	%	чел.	%
«2»	13	1,7	9	1,5	17	3,2
«3»	209	27,7	134	22,2	143	27,1
«4»	349	46,3	223	37,0	241	45,7
«5»	183	24,3	237	39,3	126	23,9

2.3. Результаты ОГЭ по АТЕ региона

Таблица 2-5

№ п/п	АТЕ	Всего участников	«2»		«3»		«4»		«5»	
			чел.	%	чел.	%	чел.	%	чел.	%
1.	г. Уфа, Демский район	13	1	7,7	2	15,4	8	61,5	2	15,4
2.	г. Уфа, Калининский район	16	2	12,5	6	37,5	3	18,8	5	31,2
3.	г. Уфа, Кировский район	36	2	5,6	9	25,0	19	52,8	6	16,6
4.	г. Уфа, Ленинский район	17	0	0,0	3	17,7	7	41,2	7	41,1
5.	г. Уфа, Октябрьский район	44	0	0,0	9	20,5	16	36,4	19	43,1
6.	г. Уфа, Ordжоникидзевский район	30	0	0,0	7	23,3	17	56,7	6	20,0
7.	г. Уфа, Советский район	22	2	9,1	5	22,7	7	31,8	8	36,4
8.	г. Агидель	2	0	0,0	1	50,0	1	50,0	0	0,0
9.	г. Кумертау	7	0	0,0	2	28,6	3	42,9	2	28,5
10.	г. Межгорье	3	0	0,0	1	33,3	0	0,0	2	66,7
11.	г. Нефтекамск	14	0	0,0	1	7,1	10	71,4	3	21,5
12.	г. Октябрьский	14	0	0,0	2	14,3	4	28,6	8	57,1
13.	г. Салават	12	0	0,0	4	33,3	6	50,0	2	16,7
14.	г. Сибай	13	1	7,7	4	30,8	6	46,2	2	15,3
15.	г. Стерлитамак	35	1	2,9	8	22,9	18	51,4	8	22,8
16.	Абзелиловский район	7	0	0,0	2	28,6	5	71,4	0	0,0
17.	Альшеевский район	2	0	0,0	1	50,0	1	50,0	0	0,0
18.	Архангельский район	2	0	0,0	2	100	0	0,0	0	0,0
19.	Аскинский район	3	0	0,0	0	0,0	3	100	0	0,0
20.	Аургазинский район	1	0	0,0	0	0,0	0	0,0	1	100
21.	Баймакский район	2	0	0,0	2	100	0	0,0	0	0,0
22.	Бакалинский район	3	0	0,0	0	0,0	2	66,7	1	33,3

№ п/п	АТЕ	Всего участников	«2»		«3»		«4»		«5»	
			чел.	%	чел.	%	чел.	%	чел.	%
23.	Белебеевский район	5	0	0,0	2	40,0	3	60,0	0	0,0
24.	Белокатайский район	5	0	0,0	2	40,0	2	40,0	1	20,0
25.	Белорецкий район	13	2	15,4	5	38,5	5	38,5	1	7,6
26.	Бижбулякский район	1	0	0,0	0	0,0	1	100	0	0,0
27.	Бирский район	6	1	16,7	1	16,7	4	66,6	0	0,0
28.	Благоварский район	4	0	0,0	1	25,0	3	75,0	0	0,0
29.	Благовещенский район	7	0	0,0	0	0,0	5	71,4	2	28,6
30.	Буздякский район	1	0	0,0	0	0,0	1	100	0	0,0
31.	Бураевский район	1	0	0,0	1	100	0	0,0	0	0,0
32.	Гафурийский район	5	0	0,0	2	40,0	3	60,0	0	0,0
33.	Давлекановский район	7	0	0,0	3	42,9	2	28,6	2	28,5
34.	Дуванский район	2	0	0,0	0	0,0	2	100	0	0,0
35.	Дюртюлинский район	3	0	0,0	2	66,7	1	33,3	0	0,0
36.	Зианчуринский район	2	1	50,0	1	50,0	0	0,0	0	0,0
37.	Иглинский район	5	0	0,0	2	40,0	2	40,0	1	20,0
38.	Ишимбайский район	8	0	0,0	1	12,5	5	62,5	2	25,0
39.	Калтасинский район	5	0	0,0	0	0,0	5	100	0	0,0
40.	Караидельский район	2	0	0,0	0	0,0	1	50,0	1	50,0
41.	Кармаскалинский район	6	0	0,0	2	33,3	3	50,0	1	16,7
42.	Краснокамский район	1	0	0,0	1	100	0	0,0	0	0,0
43.	Кугарчинский район	6	1	16,7	0	0,0	4	66,7	1	16,6
44.	Куюргазинский район	1	0	0,0	0	0,0	0	0,0	1	100
45.	Министерство образования РБ	21	0	0,0	4	19,1	11	52,4	6	28,5
46.	Мелеузовский район	11	0	0,0	6	54,6	3	27,3	2	18,1
47.	Мечетлинский район	1	0	0,0	0	0,0	1	100	0	0,0

№ п/п	АТЕ	Всего участников	«2»		«3»		«4»		«5»	
			чел.	%	чел.	%	чел.	%	чел.	%
48.	Мишкинский район	1	0	0,0	0	0,0	1	100	0	0,0
49.	Миякинский район	5	0	0,0	2	40,0	2	40,0	1	20,0
50.	Нуримановский район	2	0	0,0	0	0,0	1	50,0	1	50,0
51.	Стерлибашевский район	4	0	0,0	1	25,0	3	75,0	0	0,0
52.	Стерлитамакский район	2	0	0,0	0	0,0	0	0,0	2	100
53.	Татышлинский район	2	0	0,0	0	0,0	2	100	0	0,0
54.	Туймазинский район	21	0	0,0	9	42,9	8	38,1	4	19,0
55.	Уфимский район	31	2	6,5	10	32,3	9	29,0	10	32,2
56.	Учалинский район	19	1	5,3	6	31,6	8	42,1	4	21,0
57.	Федоровский район	2	0	0,0	1	50,0	1	50,0	0	0,0
58.	Хайбулинский район	6	0	0,0	5	83,3	1	16,7	0	0,0
59.	Чекмагушевский район	1	0	0,0	0	0,0	1	100	0	0,0
60.	Чишминский район	2	0	0,0	1	50,0	0	0,0	1	50,0
61.	Янаульский район	1	0	0,0	0	0,0	1	100	0	0,0

2.4. Результаты по группам участников экзамена с различным уровнем подготовки с учетом типа ОО³

Таблица 2-6

№ п/п	Участники ОГЭ	Доля участников, получивших отметку ⁴					
		«2»	«3»	«4»	«5»	«4» и «5» (качество обучения)	«3», «4» и «5» (уровень обученности)
1.	ООШ	0,0	16,6	66,7	16,7	83,3	100
2.	СОШ	3,9	30,5	44,1	21,5	65,5	96,1
3.	Лицеи	0,0	20,6	38,2	41,2	79,4	100
4.	Гимназии	3,9	19,4	54,6	22,1	76,6	96,1
5.	Интернаты	0,0	100	0,0	0,0	0,0	100
6.	Гимназия-интернат	0,0	20,0	70,0	10,0	80,0	100
7.	Лицей-интернат	0,0	50,0	0,0	50,0	50,0	100
8.	Колледж	0,0	0,0	0,0	100	100	100
9.	Иные	0,0	12,5	75,0	12,5	87,5	100

³ Перечень категорий ОО может быть уточнен / дополнен с учетом специфики региональной системы образования

⁴ Указывается доля обучающихся от общего числа участников по предмету

2.5. Выделение перечня ОО, продемонстрировавших наиболее высокие результаты ОГЭ по предмету⁵

Выбирается от 5 до 15% от общего числа ОО в субъекте Российской Федерации, в которых:

- *доля участников ОГЭ, получивших отметки «4» и «5», имеет максимальные значения (по сравнению с другими ОО субъекта Российской Федерации);*
- *доля участников ОГЭ, получивших неудовлетворительную отметку, имеет минимальные значения (по сравнению с другими ОО субъекта Российской Федерации).*

Таблица 2-7

№ п/п	Название ОО	Доля участников, получивших отметку «2»	Доля участников, получивших отметки «4» и «5» (качество обучения)	Доля участников, получивших отметки «3», «4» и «5» (уровень обученности)
1.	МАОУ "БГ № 102 им. Р.Т. Бикбаева"	0,0	100	100
2.	МАОУ "Школа № 104"	0,0	100	100
3.	МАОУ "Лицей № 123"	0,0	100	100
4.	МАОУ "Лицей № 60" им. М.А. Ферица	0,0	100	100
5.	МАОУ "Школа № 74 им. Г.И. Мушницова"	0,0	100	100
6.	МАОУ Школа № 157	0,0	100	100
7.	МАОУ "Аксаковская гимназия № 11"	0,0	100	100
8.	МАОУ Школа № 18	0,0	100	100
9.	МАОУ Школа № 126	0,0	100	100
10.	МАОУ "Лицей №160"	0,0	100	100
11.	МАОУ "Лицей № 1"	0,0	100	100
12.	МАОУ "Центр образования № 10"	0,0	100	100
13.	МАОУ "Центр образования № 35"	0,0	100	100
14.	МАОУ "Гимназия № 91"	0,0	100	100
15.	МАОУ "Лицей № 6 имени Н.Д. Сафина"	0,0	100	100
16.	МАОУ "Центр образования № 29"	0,0	100	100

⁵ Рекомендуется проводить анализ в случае, если количество участников в этом ОО достаточное для получения статистически достоверных результатов для сравнения

№ п/п	Название ОО	Доля участников, получивших отметку «2»	Доля участников, получивших отметки «4» и «5» (качество обучения)	Доля участников, получивших отметки «3», «4» и «5» (уровень обученности)
17.	МАОУ Школа № 37 имени Героя Советского Союза Недошивина Вениамина Георгиевича	0,0	100	100
18.	МАОУ "Лицей № 42"	0,0	100	100
19.	МАОУ "Гимназия №47"	0,0	100	100
20.	МАОУ "Татарская гимназия № 84"	0,0	100	100
21.	МАОУ "Центр образования № 89"	0,0	100	100
22.	МАОУ "Центр образования № 114"	0,0	100	100
23.	МАОУ "Башкирский лицей № 136"	0,0	100	100
24.	МАОУ Школа № 61	0,0	100	100
25.	МАОУ "Лицей № 62 имени Комарова Владимира Михайловича."	0,0	100	100
26.	МАОУ "Гимназия № 64 имени В. В. Горбатко"	0,0	100	100
27.	МАОУ "Татарская гимназия № 65 им. Гази Загитова."	0,0	100	100
28.	МАОУ Школа № 71	0,0	100	100
29.	МАОУ "Центр образования № 76"	0,0	100	100
30.	МАОУ "Гимназия № 82"	0,0	100	100

2.6. Выделение перечня ОО, продемонстрировавших самые низкие результаты ОГЭ по предмету⁶

Выбирается от 5 до 15% от общего числа ОО в субъекте Российской Федерации, в которых:

- *доля участников ОГЭ, получивших отметку «2», имеет максимальные значения (по сравнению с другими ОО субъекта Российской Федерации);*
- *доля участников ОГЭ, получивших отметки «4» и «5», имеет минимальные значения (по сравнению с другими ОО субъекта Российской Федерации).*

Таблица 2-8

№ п/п	Название ОО	Доля участников, получивших отметку «2»	Доля участников, получивших отметки «4» и «5» (качество обучения)	Доля участников, получивших отметки «3», «4» и «5» (уровень обученности)
1.	МАОУ "Школа № 101 с углублённым изучением экономики"	100	0,0	0,0
2.	МОБУ СОШ с. Тирлянский	100	0,0	0,0
3.	МОБУ СОШ №20 г. Белорецк	100	0,0	0,0
4.	МОБУ СОШ д. Юматово	100	0,0	0,0
5.	МАОУ "Гимназия № 121"	50,0	0,0	50,0
6.	МАОУ Школа № 137	50,0	0,0	50,0
7.	МАОУ Школа № 7	50,0	0,0	50,0
8.	МОАУ СОШ № 2 с. Исянгулово	50,0	0,0	50,0
9.	МБОУ СОШ №1 г.Бирска	33,3	33,3	66,7
10.	МБОУ БГ с. Мраково	33,3	66,7	66,7
11.	МАОУ СОШ №30	25,0	75,0	75,0
12.	МАОУ "Гимназия № 16"	20,0	80,0	80,0
13.	МАОУ Школа № 22	20,0	60,0	80,0
14.	МБОУ БГ с.Учалы	16,7	33,3	83,3
15.	МАОУ Школа №110	14,3	57,1	85,7
16.	МОБУ СОШ №1	11,1	55,6	88,9
17.	МОБУ ЦО "Знание"	10,0	70,0	90,0

⁶ Рекомендуется проводить анализ в случае, если количество участников в этом ОО достаточное для получения статистически достоверных результатов для сравнения

2.7.ВЫВОДЫ о характере результатов ОГЭ по предмету в 2024 году и в динамике

Распределение экзаменационных отметок по пятибалльной шкале показывает, что обученность участников ОГЭ по литературе понизилась: в 2023 г. была 98,5%, а в 2024 стала 96,8%. Качество знаний также снизилось: отметки «4» и «5» в 2023 г. - 76,29%, а в 2024 г. 69,6%. Количество несдавших экзамен увеличилось на 1,7 % по сравнению с 2023 г. Статистические данные позволяют сделать вывод, что процент качества знаний по сравнению с 2023 годом понизился на 6,7%.

Сравнительный анализ образовательных организаций, продемонстрировавших наиболее высокие результаты ОГЭ по литературе, показывает, что доля участников ОГЭ, получивших отметки «4» и «5», имеет максимальные значения в 30 образовательных организациях, что составляет 49,2% (всего 61 ОО, обучающиеся которых сдавали ОГЭ по литературе). Это все выпускники из школ Уфы, продемонстрировавшие 100% качество знаний и необходимый уровень обученности.

17 участников ОГЭ по литературе из 17 школ республики получили неудовлетворительную отметку, что составляет 3,2% от общего количества образовательных организаций.

Самый низкий процент уровня обученности показали выпускники МАОУ "Школа № 101 с углублённым изучением экономики" МОБУ СОШ с. Тирлянский, МОБУ СОШ №20 г. Белорецк, МОБУ СОШ д. Юматово.

Раздел 3. АНАЛИЗ РЕЗУЛЬТАТОВ ВЫПОЛНЕНИЯ ЗАДАНИЙ КИМ⁷

3.1. Краткая характеристика КИМ по учебному предмету

Описываются содержательные особенности, которые можно выделить на основе использованных в регионе вариантов КИМ ОГЭ по учебному предмету в 2024 году (с учетом всех заданий, всех типов заданий) в сравнении с КИМ ОГЭ прошлых лет по этому учебному предмету.

Структура ОГЭ по литературе 2023–2024.

В части 1 существенных изменений не произошло. На выбор предлагаются конкретные задания 1.1 или 1.2; 2.1 или 2.2; 3.1 или 3.2.

Суммарное число заданий экзаменационной работы осталось 5.

Часть 1

Первая часть включает 4 задания, требующие развернутого ответа. Первые два рассматривают лироэпический, эпический или драматический отрывок. От экзаменуемого требуется базовое знание произведения, а также умение анализировать фрагменты.

В третьем задании учащийся работает с поэтическим отрывком: анализирует текст, учитывая особенности того или иного направления поэзии.

Четвертое задание включает только один вопрос. Суть в сравнении стихотворений.

1, 2 и 3 задания требуют ответа в 3–5 предложений. В последнем в этой части, четвертом, нужно не менее 5–8 для полного раскрытия мысли.

Часть 2

Вторая часть включает одно задание, но развернутое. Это сочинение минимум на 150 слов. Экзаменуемый может выбрать одну из пяти предложенных тем.

1.1/1.2 Развёрнутые рассуждения: о тематике и проблематике фрагмента эпического (или драматического, или лироэпического произведения), его принадлежности к конкретной части (главе); о видах и функциях авторских изобразительно-выразительных средств, элементов художественной формы и др.

2.1/2.2 Умения выбрать другой фрагмент из эпического (или драматического, или лироэпического) произведения в соответствии с заданием, построить развёрнутое рассуждение с опорой на анализ самостоятельно выбранного фрагмента в соответствии с заданием.

⁷ При формировании отчетов по иностранным языкам рекомендуется выделять отдельные подразделы по устной и по письменной частям экзамена.

3.1/3.2 Развёрнутое рассуждение о тематике, проблематике, лирическом герое, об образах стихотворения (или басни, или баллады), о видах и функциях изобразительно-выразительных средств, об элементах художественной формы, об особенностях образно-эмоционального воздействия поэтического текста, о собственном восприятии произведения.

4 Развёрнутое сопоставление анализируемого произведения (лирического стихотворения, или басни, или баллады) с художественным текстом, приведённым для сопоставления (нахождение важнейших оснований для сравнения художественных произведений по указанному в задании направлению анализа, построение сравнительной характеристики литературных явлений, построение аргументированного суждения с приведением убедительных доказательств и формулированием обоснованных выводов).

Изменилась система оценивания заданий 1 части. В заданиях 1.1/1.2, 3.1/3.2 максимально 2 балла за понимание предложенного текста и привлечение его для аргументации, в задании 2.1/2.2 – 3 балла за соответствие ответа заданию и привлечение текста выбранного фрагмента для аргументации. Кроме этого, во 2 критерий - логичность, соблюдение речевых норм – добавлены и грамматические нормы, как и в 4 задании, в 3 критерии.

5.1 – 5.5 Осмысление проблематики и своеобразия художественной формы изученного литературного произведения (произведений), особенностей лирики конкретного поэта в соответствии с указанным в задании направлением анализа.

Грамотность оценивается только в 5 задании.

3.2. Анализ выполнения заданий КИМ ОГЭ в 2024 году

Анализ выполнения КИМ в разделе 3.2. проводится на основе результатов всего массива участников основного периода ОГЭ по учебному предмету в субъекте Российской Федерации вне зависимости от выполненного участником экзамена конкретного варианта КИМ.

Анализ проводится в соответствии с методическими традициями предмета и особенностями экзаменационной модели по предмету (например, по группам заданий одинаковой формы; по умениям, навыкам, видам познавательной деятельности; по тематическим разделам).

Рекомендуется рассматривать задания, проверяющие один и тот же элемент содержания / умение, навык, вид познавательной деятельности, в совокупности с учетом их уровня сложности. Анализ проводится не только на основе среднего процента выполнения, но и на основе процентов выполнения заданий группами участников ОГЭ с разным уровнем подготовки (группа обучающихся, получивших неудовлетворительную отметку, получивших отметки «3», «4», «5»).

При статистическом анализе выполнения заданий, система оценивания которых предполагает оценивание по нескольким критериям, следует считать единицами анализа отдельные критерии.

3.2.1. Статистический анализ выполнения заданий КИМ в 2024 году
Основные статистические характеристики выполнения заданий КИМ в 2024 году

Таблица 2-9

Номер задания в КИМ	Проверяемые элементы содержания / умения	Уровень сложности задания	Средний процент выполнения ⁸	Процент выполнения ⁶ по региону в группах, получивших отметку			
				«2»	«3»	«4»	«5»
С01	Понимание предложенного текста и привлечение его для аргументации	Б	91,2	70,6	82,5	93,8	98,8
С02	Логичность, соблюдение речевых и грамматических норм	Б	77,2	50,0	64,3	78,0	94,0
С03	Соответствие ответа заданию и привлечение текста выбранного фрагмента для аргументации	Б	67,5	13,7	42,7	72,9	92,6
С04	Логичность, соблюдение речевых и грамматических норм	Б	62,0	8,8	39,2	66,0	87,7
С05	Понимание предложенного текста и привлечение его для аргументации	Б	81,6	47,1	63,6	87,8	94,8
С06	Логичность,	Б	70,0	35,3	51,4	73,4	89,3

⁸ Вычисляется по формуле $p = \frac{N}{nm} \cdot 100\%$, где N – сумма первичных баллов, полученных всеми участниками группы за выполнение задания, n – количество участников в группе, m – максимальный первичный балл за задание.

Номер задания в КИМ	Проверяемые элементы содержания / умения	Уровень сложности задания	Средний процент выполнения ⁸	Процент выполнения ⁶ по региону в группах, получивших отметку			
				«2»	«3»	«4»	«5»
	соблюдение речевых и грамматических норм						
C07	Сопоставление произведений	П	85,6	52,9	66,1	92,3	99,2
C08	Привлечение текста произведения при сопоставлении для аргументации	П	66,9	30,9	44,4	70,9	89,9
C09	Логичность, соблюдение речевых и грамматических норм	Б	61,7	41,2	45,1	63,1	80,6
C10	Соответствие сочинения теме и её раскрытие	В	73,6	15,7	53,4	77,9	96,0
C11	Привлечение текста произведения для аргументации	В	74,3	15,7	55,5	79,0	94,7
C12	Опора на теоретико-литературные понятия	В	60,4	23,5	52,8	60,0	75,0
C13	Композиционная цельность и логичность	В	70,5	11,8	56,4	72,5	90,5
C14	Соблюдение речевых норм	Б	65,6	11,8	50,0	67,2	87,3
C15	Соблюдение орфографическим ном	Б	80,6	17,6	65,0	87,1	94,4
C16	Соблюдение пунктуационных норм	Б	64,7	11,8	42,0	68,9	89,7
C17	Соблюдение грамматических норм	Б	80,1	23,5	65,7	83,8	96,8

Для анализа основных статистических характеристик заданий используется обобщенный план варианта КИМ по предмету (см. Спецификацию КИМ для проведения ОГЭ по учебному предмету в 2024 году) с указанием средних процентов выполнения по каждой линии заданий в регионе.

В рамках выполнения анализа, по меньшей мере, необходимо указать:

– *линии заданий с наименьшими процентами выполнения, среди них отдельно выделить:*

○ *Задания базового уровня (с процентом выполнения ниже 50)*

Задания базового уровня выпускниками выполнены в среднем выше, чем на 72,9 %

Они умеют писать развёрнутые рассуждения: о тематике и проблематике фрагмента эпического (или драматического, или лироэпического произведения), его принадлежности к конкретной части (главе); о видах и функциях авторских изобразительно-выразительных средств, элементов художественной формы и др. А также выбрать другой фрагмент из эпического (или драматического, или лироэпического) произведения в соответствии с заданием, построить развёрнутое рассуждение с опорой на анализ самостоятельно выбранного фрагмента в соответствии с заданием. Но соблюдение речевых, грамматических норм и логичность в повествовании не всегда соответствует высокому баллу по этому критерию.

○ *Задания повышенного и высокого уровня (с процентом выполнения ниже 15)*

Задание повышенного уровня выполнено в среднем на 76,3%. Выпускники умеют сопоставлять анализируемые произведения, находят важнейших оснований для сравнения художественных произведений по указанному в задании направлению анализа, строят аргументированное суждение с приведением убедительных доказательств и формулированием обоснованных выводов.

Задания высокого уровня выполнены в среднем на 69,7%. Выпускники умеют находить проблематику и определять своеобразие художественной формы изученного литературного произведения, особенностей лирики конкретного поэта в соответствии с указанным в задании направлением анализа. Но теоретико-литературные понятия часто включены в сочинение, но не использованы для анализа в целях раскрытия темы.

3.2.2. Содержательный анализ выполнения заданий КИМ ОГЭ

Содержательный анализ выполнения заданий КИМ проводится с учетом полученных результатов статистического анализа всего массива результатов основных дней основного периода проведения экзамена по учебному предмету вне зависимости от выполненного участником экзамена варианта КИМ.

Для заданий с кратким ответом типичные ошибки анализируются на основе вееров ответов на соответствующие задания.

На основе данных, приведенных в п. 3.2.1. по каждому выявленному сложному заданию:

- *приводятся характеристики задания;*
- *разбираются типичные при выполнении этих заданий ошибки,*
- *проводится анализ возможных причин получения выявленных типичных ошибочных ответов и путей их устранения в ходе обучения школьников предмету в регионе. Разбор типичных заданий не должен сводиться только к указанию неосвоенных умений и элементов содержания.*

Для содержательного анализа КИМ ОГЭ используется вариант 309.

Задание № 1.1/1.2

Анализ выполнения задания с развёрнутым ответом ограниченного объёма базового уровня сложности по отрывку из комедии Д.И.Фонвизина «Недоросль» показывает, что большинство экзаменуемых (91,2%) успешно справились с ним. Выпускники убедительно обосновали свои тезисы, привлекая текст для аргументации суждений на уровне анализа важных для выполнения заданий фрагментов, образов, микротем, деталей, искажения авторской позиции и фактических ошибок не допустили. У 77,2% участников экзамена логические, речевые и грамматические ошибки отсутствуют.

Итоги текущего года в целом свидетельствуют о стабильности результатов: экзаменуемые понимают образную природу словесного искусства, знают содержание изученного поэтического произведения – комедия «Недоросль» – и умеют его воспроизводить, анализировать указанный в задании эпизод, давать характеристику литературного героя (Митрофана), выявлять авторскую позицию.

Задание № 2.1/2.2

Анализ выполнения задания с развёрнутым ответом ограниченного объёма базового уровня сложности по-другому (выбранному экзаменуемым) фрагменту из комедии Д.И.Фонвизина «Недоросль» показывает, что больше половины экзаменуемых (67,5%) успешно справились с ним. Они обосновали свои тезисы, привлекая текст для аргументации суждений на уровне анализа важных для выполнения заданий фрагментов, образов, микротем, деталей, искажения авторской позиции и фактических ошибок не допустили. У 62% участников экзамена логические, речевые и грамматические ошибки отсутствуют.

Задание № 3.1/3.2

С заданием базового уровня сложности, связанным с анализом стихотворения Ф.И.Тютчева, 81,6% успешно справились. выпускники убедительно обосновали свои тезисы, привлекая текст для аргументации суждений на уровне анализа важных для выполнения заданий фрагментов, образов, микротем, деталей, искажения авторской позиции и фактических ошибок не допустили. У 70% участников экзамена логические, речевые и грамматические ошибки отсутствуют.

Задание № 4

Сопоставительные задания по стихотворениям Ф.И.Тютчева и А.С.Пушкина выполнили 85,6% экзаменуемых. Говоря о качестве выполнения этих заданий, нужно признать, что результаты в целом хорошие. 66,9% выпускников убедительно сопоставили произведение

с предложенным текстом в заданном направлении анализа. У 61,7% участников экзамена логические, речевые и грамматические ошибки отсутствуют.

Результаты анализа работ показали, что выпускники недостаточно владеют таким видом деятельности, как аргументация при сопоставлении. При подготовке выпускников к экзамену необходимо обратить внимание на формирование умения привлекать в сопоставительных заданиях текст для аргументации на уровне анализа необходимых элементов произведения.

Задание № 5

Сочинения написаны на все темы, но большинство выбрали - «Какова роль «общественного мнения» в жизни фамусовского общества? (по комедии А.С.Грибоедова «Горе от ума») и «Тема семьи в рассказе М.А.Шолохова «Судьба человека». Анализ работ выпускников показал, что они выполнили задание высокого уровня сложности (развёрнутое полноформатное сочинение на литературную тему) с хорошими результатами (73,6%). Экзаменуемые показали знание содержания произведений и умение его воспроизводить в развёрнутом ответе, анализировать и интерпретировать с учётом родо-жанровой специфики, выявлять авторскую позицию и характеризовать особенности стиля писателя (74,3%). Теоретико-литературные понятия включены в сочинение, но большинство экзаменуемых не использовали их для анализа текста произведения. Выпускники умеют создавать связный текст на предложенную тему, характеризующийся композиционной цельностью и логичностью изложения материала, в целом соответствующий нормам русского литературного языка.

3.2.3. Анализ метапредметных результатов обучения, повлиявших на выполнение заданий КИМ

В данном пункте рассматриваются метапредметные результаты освоения основной образовательной программы (далее – метапредметные умения), которые могли повлиять на выполнение заданий КИМ.

Согласно ФГОС ООО, должны быть достигнуты не только предметные, но и метапредметные результаты освоения основной образовательной программы, в том числе познавательные, коммуникативные, регулятивные (самоорганизация и самоконтроль). Для проведения анализа следует использовать перечень метапредметных результатов ФГОС, приведенный в таблице 1 Кодификатора ОГЭ по каждому учебному предмету, а также указание связей метапредметных и предметных результатов освоения основной образовательной программы из таблицы 2 Кодификатора ОГЭ.

Анализ может проводиться по группам/подгруппам УУД, или наиболее значимым для выполнения большинства заданий УУД или группам/подгруппам УУД. При анализе может проводиться сопоставление с результатами проведенных в регионе диагностических работ, направленных на оценку достижения метапредметных результатов ФГОС (если такие работы в регионе проводились).

В анализе по данному пункту приводятся задания / группы заданий, на успешность выполнения которых могла повлиять слабая сформированность метапредметных умений, и указываются соответствующие метапредметные умения; указываются типичные ошибки при выполнении заданий КИМ, обусловленные слабой сформированностью метапредметных умений.

Задание № 1.1/1.2

Умения выстраивать развёрнутые рассуждения: о тематике и проблематике фрагмента эпического (или драматического, или лироэпического произведения), его принадлежности к конкретной части (главе); о видах и функциях авторских изобразительно выразительных средств, элементов художественной формы и др.

Задание № 2.1/2.2

Умения выбрать другой фрагмент из эпического (или драматического, или лиро-эпического) произведения в соответствии с заданием, построить развёрнутое рассуждение с опорой на анализ самостоятельно выбранного фрагмента в соответствии с заданием.

Задание № 3.1/3.2

Умение выстраивать развёрнутое рассуждение о тематике, проблематике, лирическом герое, об образах стихотворения (или басни, или баллады), о видах и функциях изобразительно выразительных средств, об элементах художественной формы, об особенностях образно-эмоционального воздействия поэтического текста, о собственном восприятии произведения.

Задание № 4

Умение сопоставлять анализируемые произведения (лирического стихотворения, или басни, или баллады) с художественным текстом, приведённым для сопоставления (нахождение важнейших оснований для сравнения художественных произведений по указанному в задании направлению анализа, построение сравнительной характеристики литературных явлений, построение аргументированного суждения с приведением убедительных доказательств и формулированием обоснованных выводов).

Задание № 5

Осмысление проблематики и своеобразия художественной формы изученного литературного произведения (произведений), особенностей лирики конкретного поэта в соответствии с указанным в задании направлением анализа.

3.2.4. Выводы об итогах анализа выполнения заданий, групп заданий

- *Перечень элементов содержания / умений, навыков, видов познавательной деятельности, освоение которых всеми школьниками региона в целом можно считать достаточным*

Исходя из результатов экзамена 2024 года, можно констатировать, что все элементы содержания, умения, навыки и виды познавательной деятельности участниками ОГЭ региона в целом освоены на достаточном уровне.

- *Перечень элементов содержания / умений, навыков, видов познавательной деятельности, освоение которых всеми школьниками региона в целом, а также школьниками с разным уровнем подготовки нельзя считать достаточным*

- Задания базового уровня сложности

1. Недостаточная сформированность умения анализировать лирическое произведение.

2. Отсутствие умения выявить художественные приёмы, используемые автором для создания образа, и охарактеризовать их.

3. Проблемным стало задание 2.1/2.2, проверяющее умение выбрать другой фрагмент из эпического (или драматического, или лироэпического) произведения в соответствии с вопросом и построить развёрнутое рассуждение с опорой на анализ самостоятельно выбранного фрагмента в соответствии с заданием. Это задание относится к линейке заданий базового уровня. В группах участников, получивших итоговую оценку за экзамен «2» и «3», эти умения не сформированы на достаточном уровне.

○ Задания повышенного уровня сложности

1. Недостаточный уровень владения умением сопоставлять лирические стихотворения.

2. Недостаточное владение видом деятельности: определение оснований для сопоставления и аргументация позиций.

○ Задания высокого уровня сложности

1. Отсутствие умения раскрыть тему сочинения многосторонне.

2. Отсутствие умения использовать теоретико-литературные понятия для анализа произведения. Допущены ошибки в употреблении теоретико-литературных понятий для определения средств выразительности речи: метафоры, эпитета, олицетворения.

Выводы о вероятных причинах затруднений и типичных ошибок обучающихся субъекта Российской Федерации

Причиной затруднений в выполнении задания 2.1/2.2 для всех участников экзамена, вероятно, стало то, что у некоторых учащихся не сформировано умение воспринимать и анализировать художественный текст, а также умение выделять смысловые части художественного текста.

○ *Прочие выводы*

Невысокие баллы, экзаменуемые набрали по 2 (3) критерию в заданиях базового уровня 1.1/1.2, 2.1/2.2, 3.1/3.2 и повышенной сложности 4 – соблюдение логических, речевых и грамматических норм. Неумение строить связный текст приводит к логическим ошибкам, из-за неумения правильно выразить свои мысли в соответствии с заданием и строить предложения ученики делают речевые и грамматические ошибки.

Раздел 4. Рекомендации для системы образования по совершенствованию методики преподавания учебного предмета

Рекомендации для системы образования субъекта Российской Федерации (далее – рекомендации) составляются на основе проведенного анализа выполнения заданий КИМ и выявленных типичных затруднений и ошибок (см. Раздел 3).

*Рекомендации должны **носить практический характер и давать возможность их использования** в работе образовательных организаций, учителей в целях совершенствования образовательного процесса. Следует избегать формальных и нереализуемых рекомендаций.*

При составлении рекомендаций целесообразно использовать таблицу 3 Кодификатора ОГЭ по учебному предмету, содержащую указание классов, в которых изучается проверяемый учебный материал. Это позволит сформулировать адресные рекомендации для учителей по реализации образовательной программы учебного предмета в конкретных классах основной школы.

Основные требования:

- *рекомендации должны содержать описание конкретных методик / технологий / приемов обучения, организации различных этапов образовательного процесса для каждой группы участников ОГЭ с разным уровнем подготовки;*
- *рекомендации должны быть направлены на ликвидацию / предотвращение выявленных дефицитов в подготовке обучающихся;*
- *рекомендации должны касаться как предметных, так и метапредметных аспектов подготовки обучающихся.*

4.1. ...по совершенствованию преподавания учебного предмета всем обучающимся

Учителям

- формировать устойчивые и осознанные знания по теории литературы (роды, жанры, языковые средства художественной изобразительности и выразительности, композиционные приемы и др.);
- развивать аналитические и критические навыки учащихся при работе над литературными произведениями разных родов и жанров, активнее использовать методику сравнительного анализа;
- уделять больше внимания анализу стихотворных (лирических и лироэпических) произведений, их содержательной;
- формировать культуру письменного ответа;
- при проведении уроков и подготовке к экзамену активно использовать информационно-компьютерные технологии (обучающие и тренировочные программы, тесты и др.);
- максимально использовать возможности интеграции уроков по литературе с уроками русского языка с учетом требований ОГЭ по каждому из этих предметов, поскольку главным направлением экзаменационных заданий и по литературе, и по русскому языку является анализ текста;
- рекомендовать освоение школьниками базовых литературоведческих понятий, в т.ч. средств выразительности речи;

- использовать на уроках задания на аспектное сопоставление произведений. В процессе обучения развивать навыки аргументации и обобщения, умение логически выстраивать письменное рассуждение;

- обучать созданию различных видов письменных работ (развернутый ответ на проблемный вопрос, анализ фрагмента эпического, драматического и лирического произведения, сопоставительный анализ), соблюдая логику "ступенчатой" схемы разбора как фрагмента, так и стихотворения (от проблематики эпизода и авторской идеи произведения – к средствам их воплощения и далее – к определению места данного автора в литературном процессе, установлению связей произведения с другими литературными произведениями, сходными по проблематике и художественным решениям).

- систематически включать в процесс обучения письменные задания небольшого объема, требующие точности формулировок и твердого знания фактов, применяя систему контроля в формате ОГЭ, а именно разработанные критерии оценивания.

- для достижения более высоких результатов ОГЭ и закрепления положительной динамики необходимо более полное и последовательное использование в практике преподавания литературы заданий по фрагменту изучаемого литературного произведения.

- осуществлять систематическую работу по улучшению речевой грамотности школьников.

ИПК / ИРО, иным организациям, реализующим программы профессионального развития учителей

Организовать на муниципальном уровне онлайн-вебинары для подготовки обучающихся 9-х классов к сдаче ОГЭ по литературе с завершением курса пробным ОГЭ, что позволит охватить всех желающих учащихся из районов республики.

Организовать обмен опытом учителей, показавшим высокие результаты ОГЭ по литературе по темам:

- «Система работы учителя по подготовке учащихся к выполнению заданий ОГЭ по литературе»,
- «Требования к написанию полноформатного сочинения на литературную тему»,
- «Обучение сравнительно-сопоставительному анализу художественного произведения на уроках литературы»,
- «Виды анализа литературного произведения на уроках литературы»,
- «Система письменных творческих работ по литературе»,
- «Особенности структуры и содержания уроков повторения и обобщения пройденного материала в 9-х классах».

Прочие рекомендации.

1. Рекомендовать направления повышения квалификации учителей-словесников:

- «Виды анализа художественного произведения на уроках литературы»,
- «Создание системы работы учителя по подготовке к письменным творческим работам в среднем и старшем звене»,
- «Организационные формы работы на уроках литературы», «Дифференцированная работа на уроках литературы»,
- «Организация самостоятельной работы учащихся по анализу художественного текста на уроках литературы»,

- «Специфика выполнения и оценки заданий ОГЭ по литературе».

2. В качестве предложения по возможным направлениям диагностики можно рассмотреть идею о проведении региональной диагностической работы в формате ОГЭ за месяц-полтора до основного срока экзамена.

4.2....по организации дифференцированного обучения школьников с разными уровнями предметной подготовки

Учителям

1. Для разработки стратегии подготовки школьников к основному государственному экзамену по литературе необходимо определить уровни их подготовленности:

- объективно оценить их потенциальные возможности;
- выявить существенные пробелы в подготовке;
- познакомиться с типичными проблемами и ошибками экзаменуемых с аналогичным уровнем подготовки, проявившимися на экзамене.

2. Повышать уровень читательской культуры школьников, расширять их культурный кругозор, формировать познавательную самостоятельность на уроках и во внеурочной деятельности по предмету.

3. На каждом уроке изучения литературного произведения уделять время вдумчивому прочтению и глубокому осмыслению фрагмента литературного произведения. При организации системной работы по подготовке школьников к написанию сочинения учить внимательно прочитать тему, чтобы не уходить от прямого ответа на поставленный вопрос; уместно цитировать художественный текст и комментировать привлекаемые для анализа цитаты. Включать в обучение также следующие аспекты:

- глубокое и многостороннее раскрытие темы сочинения;
- привлечение текста для аргументации суждений на уровне анализа фрагментов, образов, микротем, деталей и т.п.;
- использование теоретико-литературных понятий для анализа произведения;
- соблюдение композиционной цельности и логичности сочинения.

Подготовку к экзамену по литературе необходимо выстроить с учетом индивидуальных особенностей обучающихся, перед каждым учеником необходимо ставить ту цель, которую он сможет реализовать в соответствии с уровнем своей подготовки, желания и возможностей, так как ОГЭ по литературе является экзаменом «по выбору».

Слабоуспевающие обучающиеся:

- индивидуализация домашнего задания,
- оказание помощи в ходе самостоятельной работы на уроке,
- указание алгоритма выполнения задания,

- расчленение сложного задания на элементарные составные части,
- работа с эталоном, текстом художественного произведения;
- решение большого количества типовых заданий,
- индивидуальные консультации,
- регулярная работа с орфографическим и толковым словарями.

«Средние» ученики:

- самопроверка тестовых заданий с разбором и объяснением ошибок,
- регулярная работа с орфографическим и толковым словарями,
- выполнение заданий из Открытого банка ОГЭ <http://oge.fipi.ru/os/xmodules/>

«Сильные» ученики:

- работа с заданиями, дифференцированными по уровню сложности.
- самостоятельная разработка памяток, таблиц, схем
- работа по рекомендациям по самостоятельной подготовке к ОГЭ по литературе, представленным на сайте <http://doc.fipi.ru/onas/novosti/metodicheskiye-rekomendatsii-po-samostoyatelnoy-podgotovke-k-oge/literatura-oge.pdf>

○ *ИПК / ИРО, иным организациям, реализующим программы профессионального развития учителей*

1. Внедрять в практику работы школы элективный курс по совершенствованию работы с текстом.
2. С целью проверки уровня подготовки проводить пробный ОГЭ по литературе в первом и втором полугодии.
3. Работа с текстом должна вестись на всех уроках, особое внимание обращаем на необходимость текстовой работы на уроках гуманитарного цикла. Подобная работа формирует способность учеников свободно ориентироваться в текстах, находить и объяснять содержание и факты.
4. Среди обычных уроков можно рекомендовать использовать уроки, построенные в нетрадиционной форме: урок-путешествие, урок-конференция, урок-суд, урок-сказка, урок-исследование, урок-презентация, урок-игра и т.д. Именно в рамках такой работы каждый ученик найдёт применение своим способностям и интересам.
5. Проводить в школе и на базе ИРО пробные работы в формате ОГЭ, чтобы контролировать процесс подготовки к экзамену по литературе.
6. Включить в тематику мастер-классов на всех уровнях подготовки к ГИА следующие темы:
- «Практические аспекты подготовки школьников к ОГЭ по литературе».

- Критерии оценивания ОГЭ по литературе: разбор требований, предъявляемых к участникам экзамена. (С использованием открытых методических материалов ФГБНУ «ФИПИ»).

7. Для девятиклассников нужно организовать онлайн-подготовку к ОГЭ по литературе с начала учебного года, что позволит охватить всех желающих учащихся даже из отдалённых районов республики.

8. Для учителей по литературе необходимы семинары/ курсы по теме «Подготовка обучающихся к успешной сдаче ОГЭ: методика решения трудных заданий, общие методические и организационные подходы».

9. Предусмотреть в рамках системы повышения квалификации учителей русского языка и литературы цикл лекций «Преподавание литературы», в которые включить материал по трудным экзаменационным вопросам по предмету.

10. В рамках курсов повышения квалификации / вебинаров для учителей-словесников проводить практические занятия по освоению учителями эффективных методических приемов обучения выполнению заданий ОГЭ по литературе.

СОСТАВИТЕЛИ ОТЧЕТА по учебному предмету:

Специалисты, привлекаемые к анализу результатов ОГЭ по учебному предмету

<i>Фамилия, имя, отчество</i>	<i>Место работы, должность, ученая степень, ученое звание, принадлежность специалиста (к региональным организациям развития образования, к региональным организациям повышения квалификации работников образования, к региональной ПК по учебному предмету, пр.)</i>
<i>Стародубова Ирина Николаевна</i>	<i>МАОУ Школа № 126 г.Уфа, учитель русского языка и литературы, председатель РПК по литературе ОГЭ.</i>

Специалисты, привлекаемые к подготовке методических рекомендаций на основе результатов ОГЭ по учебному предмету

<i>Фамилия, имя, отчество</i>	<i>Место работы, должность, ученая степень, ученое звание, принадлежность специалиста (к региональным организациям развития образования, к региональным организациям повышения квалификации работников образования, к региональной ПК по учебному предмету, пр.)</i>
<i>Прядильникова Ольга Владимировна</i>	<i>ГАУ ДПО ИРО РБ, доцент кафедры гуманитарного образования, к.ф.н., ст. эксперт</i>

Ответственный специалист в субъекте Российской Федерации по вопросам организации проведения анализа результатов ОГЭ по учебным предметам

<i>Фамилия, имя, отчество</i>	<i>Место работы, должность, ученая степень, ученое звание</i>
<i>Зайдуллина Ляля Агдасовна</i>	<i>Министерство образования и науки Республики Башкортостан, главный специалист-эксперт отдела государственной итоговой аттестации</i>