

ГЛАВА 2.
Методический анализ результатов ОГЭ
по учебному предмету
География
(наименование учебного предмета)

РАЗДЕЛ 1. ХАРАКТЕРИСТИКА УЧАСТНИКОВ ОГЭ
ПО УЧЕБНОМУ ПРЕДМЕТУ

1.1. Количество¹ участников экзаменов по учебному предмету (за 3 года)

Таблица -1

Экзамен	2022 г.		2023 г.		2024 г.	
	чел.	% от общего числа участников	чел.	% от общего числа участников	чел.	% от общего числа участников
ОГЭ	12598	99,9	17176	99,96	20712	99,98
ГВЭ-9	13	0,1	7	0,04	5	0,02

1.2. Процентное соотношение юношей и девушек, участвующих в ОГЭ (за 3 года)

Таблица -2

Пол	2022 г.		2023 г.		2024 г.	
	чел.	% от общего числа участников	чел.	% от общего числа участников	чел.	% от общего числа участников
Женский	5570	44,2	7768	45,2	9381	45,3
Мужской	7028	55,8	9408	54,8	11331	54,7

¹ Количество участников основного периода проведения ОГЭ

1.3.Количество участников ОГЭ по учебному предмету по категориям²

Таблица -3

№ п/п	Участники ОГЭ	2022 г.		2023 г.		2024 г.	
		чел.	%	чел.	%	чел.	%
1.	Обучающиеся СОШ	9717	77,1	13216	76,9	15902	76,8
2.	Выпускники текущего года, обучающиеся по программам ООО	387	3,1	459	2,7	526	2,5
3.	Обучающиеся лицеев	1171	9,3	1433	8,3	1937	9,4
4.	Обучающиеся гимназий	1039	8,2	1696	9,9	1828	8,8
5.	Обучающиеся коррекционных школ	121	1,0	132	0,8	135	0,7
6.	Места лишения свободы	0	0,0	0	0,0	0	0,0
7.	Обучающиеся на дому	6	0,05	14	0,1	21	0,1
8.	Участники с ограниченными возможностями здоровья	1	0,01	1	0,01	22	0,1
9.	Иные	156	1,2	225	1,3	340	1,6

ВЫВОД о характере изменения количества участников ОГЭ по предмету (отмечается динамика количества участников ОГЭ по предмету в целом, по отдельным категориям, видам образовательных организаций)

Общее количество участников ОГЭ по предмету "География" в 2024 году составило 20712 человек. Наибольшее количество участников ОГЭ по географии приходится на выпускников СОШ – 15902 человек, 3765 человек – выпускники лицеев и гимназий, участники с ограниченными возможностями здоровья составили 22 человек, обучающихся на дому – 21 человек.

За период с 2022 г. по 2024 г. отмечается положительная динамика изменения общего количества участников ОГЭ по географии – число участников в 2024 г. стало на 3536 человека больше, чем в 2023 года, что составляет рост на 17,06%, это связано с общим увеличением количества участников в целом, и с тем, что с каждым годом география один из самых выбираемых предметов по выбору. В течение трех лет снижается доля обучающихся в формате ГВЭ-9.

В количественном составе преобладает доля юношей, но необходимо отметить, что доля девушек на протяжении трёх лет незначительно, но растет.

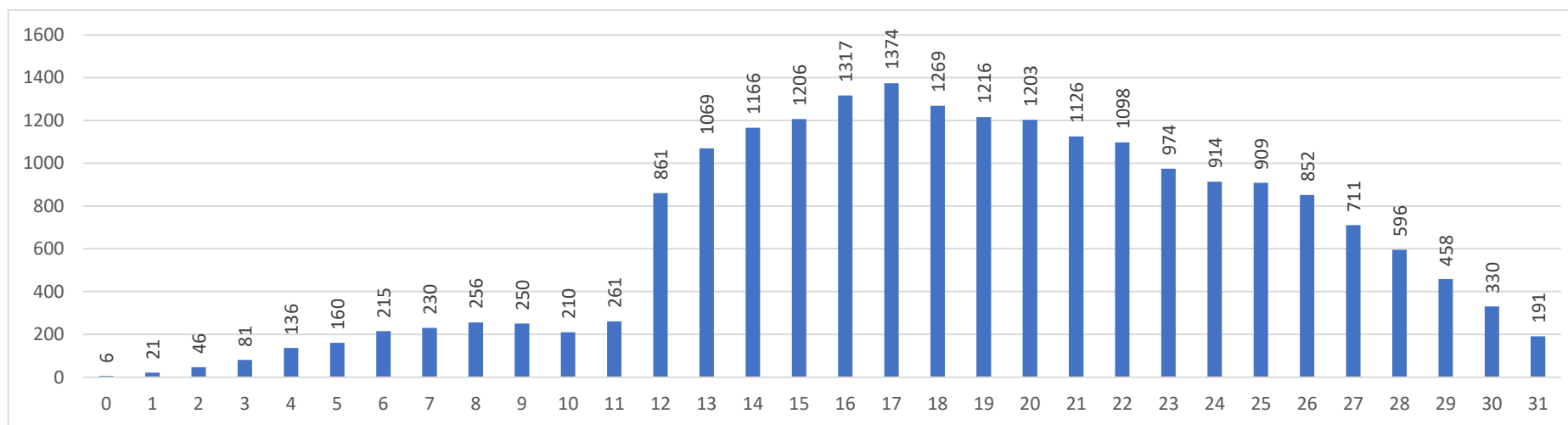
² Перечень категорий ОО может быть уточнен / дополнен с учетом специфики региональной системы образования

Анализ данных по отдельным категориям участников также выявляет тенденцию увеличения их количества, особенно выделяются СОШ, где число участников ОГЭ по предмету возросло с 13216 человек в 2023г. до 15902 человек в 2024г. и составило 76,8% от общего количества участников; количество участников от лицеев и гимназий в текущем году возросло на 636 человек и составило 18,2% от всех участников. Ежегодно в государственной итоговой аттестации в 9 классе по географии принимают учащиеся с ограниченными возможностями здоровья, их количество в 2022, 2023 г. - 1 человек, в 2024 г. – 22 человека. В 2023 г. категория участников ОГЭ по географии – «обучающиеся на дому» в количестве 14 человек, в 2024 г. их число возросло до 21 участников.

РАЗДЕЛ 2. ОСНОВНЫЕ РЕЗУЛЬТАТЫ ОГЭ ПО ПРЕДМЕТУ

2.1. Диаграмма распределения тестовых баллов участников ОГЭ по предмету в 2024 г.

(количество участников, получивших тот или иной тестовый балл)



2.2. Динамика результатов ОГЭ по предмету

Таблица 2-4

Получили отметку	2022 г.		2023 г.		2024 г.	
	чел.	%	чел.	%	чел.	%

Получили отметку	2022 г.		2023 г.		2024 г.	
	чел.	%	чел.	%	чел.	%
«2»	906	6,7	1359	7,4	1872	9,0
«3»	5653	41,9	7130	38,5	8262	39,9
«4»	5584	41,4	7680	41,5	7440	35,9
«5»	1337	10,0	2329	12,6	3138	15,2

2.3. Результаты ОГЭ по АТЕ региона

Таблица 2-5

№ п/п	АТЕ	Всего участников	«2»		«3»		«4»		«5»	
			чел.	%	чел.	%	чел.	%	чел.	%
1.	г. Уфа, Демский район	334	12	3,6	124	37,1	146	43,7	52	15,6
2.	г. Уфа, Калининский район	983	43	4,4	486	49,4	327	33,3	127	12,9
3.	г. Уфа, Кировский район	570	38	6,7	164	28,8	217	38,1	151	26,4
4.	г. Уфа, Ленинский район	374	31	8,3	131	35	137	36,6	75	20,1
5.	г. Уфа, Октябрьский район	578	65	11,3	198	34,3	204	35,3	111	19,1
6.	г. Уфа, Орджоникидзевский район	610	66	10,8	213	34,9	249	40,8	82	13,5
7.	г. Уфа, Советский район	509	42	8,3	197	38,7	193	37,9	77	15,1
8.	г. Агидель	79	3	3,8	30	38	37	46,8	9	11,4
9.	г. Кумертау	286	27	9,4	92	32,2	114	39,9	53	18,5
10.	г. Межгорье	95	4	4,2	44	46,3	34	35,8	13	13,7
11.	г. Нефтекамск	788	104	13,2	312	39,6	290	36,8	82	10,4
12.	г. Октябрьский	667	55	8,3	233	34,9	265	39,7	114	17,1
13.	г. Салават	587	71	12,1	219	37,3	212	36,1	85	14,5

№ п/п	АТЕ	Всего участников	«2»		«3»		«4»		«5»	
			чел.	%	чел.	%	чел.	%	чел.	%
14.	г. Сибай	379	27	7,1	139	36,7	163	43,0	50	13,2
15.	г. Стерлитамак	1058	120	11,3	377	35,6	401	37,9	160	15,2
16.	Абзелиловский район	306	32	10,5	123	40,2	114	37,3	37	12
17.	Альшеевский район	231	6	2,6	103	44,6	92	39,8	30	13
18.	Архангельский район	94	9	9,6	45	47,9	32	34,0	8	8,5
19.	Аскинский район	123	13	10,6	32	26	50	40,7	28	22,7
20.	Аургазинский район	203	11	5,4	68	33,5	78	38,4	46	22,7
21.	Баймакский район	374	39	10,4	133	35,6	136	36,4	66	17,6
22.	Бакалинский район	139	7	5	50	36	46	33,1	36	25,9
23.	Балтачевский район	131	15	11,5	53	40,5	51	38,9	12	9,1
24.	Белебеевский район	554	39	7	227	41	185	33,4	103	18,6
25.	Белокатайский район	134	8	6	49	36,6	61	45,5	16	11,9
26.	Белорецкий район	696	106	15,2	320	46	211	30,3	59	8,5
27.	Бижбулякский район	129	15	11,6	59	45,7	43	33,3	12	9,4
28.	Бирский район	337	61	18,1	165	49	82	24,3	29	8,6
29.	Благоварский район	153	12	7,8	72	47,1	46	30,1	23	15,0
30.	Благовещенский район	345	28	8,1	177	51,3	102	29,6	38	11,0
31.	Будзякский район	182	21	11,5	55	30,2	60	33,0	46	25,3
32.	Бураевский район	74	2	2,7	31	41,9	32	43,2	9	12,2
33.	Бурзянский район	79	1	1,3	37	46,8	36	45,6	5	6,3
34.	Гафурийский район	254	40	15,8	105	41,3	90	35,4	19	7,5

№ п/п	АТЕ	Всего участников	«2»		«3»		«4»		«5»	
			чел.	%	чел.	%	чел.	%	чел.	%
35.	Давлекановский район	172	27	15,7	78	45,4	54	31,4	13	7,5
36.	Дуванский район	173	23	13,3	90	52,0	45	26,0	15	8,7
37.	Дюртюлинский район	354	42	11,9	135	38,1	107	30,2	70	19,8
38.	Ермекеевский район	85	0	0,0	21	24,7	43	50,6	21	24,7
39.	Зианчуринский район	168	25	14,9	86	51,2	46	27,4	11	6,5
40.	Зилаирский район	74	5	6,8	28	37,8	37	50	4	5,4
41.	Иглинский район	489	87	17,8	225	46	137	28	40	8,2
42.	Илишевский район	243	9	3,7	64	26,3	92	37,9	78	32,1
43.	Ишимбайский район	351	37	10,5	129	36,8	134	38,2	51	14,5
44.	Калтасинский район	164	5	3,1	97	59,2	48	29,3	14	8,4
45.	Караидельский район	133	8	6,0	36	27,1	45	33,8	44	33,1
46.	Кармаскалинский район	375	9	2,4	185	49,3	129	34,4	52	13,9
47.	Кигинский район	58	7	12,1	24	41,4	22	37,9	5	8,6
48.	Краснокамский район	106	11	10,4	40	37,7	46	43,4	9	8,5
49.	Кугарчинский район	166	10	6,0	69	41,6	71	42,8	16	9,6
50.	Кушнаренковский район	187	22	11,8	80	42,8	63	33,7	22	11,7
51.	Куюргазинский район	113	5	4,4	61	54	40	35,4	7	6,2
52.	Министерство образования РБ	218	13	6,0	68	31,2	98	45	39	17,8
53.	Мелеuzовский район	467	45	9,6	214	45,8	157	33,7	51	10,9
54.	Мечетлинский район	114	12	10,5	50	43,9	41	36	11	9,6
55.	Мишкинский район	131	8	6,1	71	54,2	40	30,5	12	9,2

№ п/п	АТЕ	Всего участников	«2»		«3»		«4»		«5»	
			чел.	%	чел.	%	чел.	%	чел.	%
56.	Миякинский район	89	6	6,7	47	52,8	28	31,5	8	9,0
57.	Нуримановский район	81	14	17,3	34	42	25	30,9	8	9,8
58.	Салаватский район	124	13	10,5	46	37,1	52	41,9	13	10,5
59.	Стерлибашевский район	131	7	5,3	56	42,8	45	34,4	23	17,5
60.	Стерлитамакский район	267	8	3,0	127	47,6	93	34,8	39	14,6
61.	Татышлинский район	141	8	5,7	50	35,5	42	29,8	41	29,0
62.	Туймазинский район	809	60	7,4	275	34	298	36,8	176	21,8
63.	Уфимский район	791	51	6,5	271	34,3	293	37,0	176	22,2
64.	Учалинский район	302	32	10,6	131	43,4	101	33,4	38	12,6
65.	Федоровский район	72	5	6,9	44	61,1	20	27,8	3	4,2
66.	Хайбулинский район	174	12	6,9	65	37,4	63	36,2	34	19,5
67.	Чекмагушевский район	160	5	3,1	71	44,4	55	34,4	29	18,1
68.	Чишминский район	274	26	9,5	127	46,4	92	33,6	29	10,5
69.	Шаранский район	164	2	1,2	70	42,7	66	40,2	26	15,9
70.	Янаульский район	356	40	11,2	134	37,7	136	38,2	46	12,9

2.4. Результаты по группам участников экзамена с различным уровнем подготовки с учетом типа ОО³

Таблица 2-6

№ п/п	Участники ОГЭ	Доля участников, получивших отметку ⁴					
		«2»	«3»	«4»	«5»	«4» и «5» (качество обучения)	«3», «4» и «5» (уровень обученности)
1.	ООШ	9,7	43,7	34,4	12,2	46,6	90,3
2.	СОШ	9,6	41,1	35,1	14,2	49,3	90,4
3.	Лицеи	6,8	34,6	38,5	20,1	58,6	93,2
4.	Гимназии	6,2	35,1	39,3	19,4	58,7	93,8
5.	Интернаты	7,9	50,9	33,3	7,9	41,3	92,1
6.	Гимназия-интернат	9,0	31,6	45,1	14,3	59,4	91,0
7.	Лицей-интернат	6,1	43,9	40,9	9,1	50,0	93,9
8.	ОШИ с первоначальной летной подготовкой	0,0	28,3	49,1	22,6	71,7	100,0
9.	Санаторная школа интернат	0,0	66,7	33,3	0,0	33,3	100,0
10.	Колледж	0,0	28,5	28,6	42,9	71,4	100,0
11.	Иные	14,2	34,6	39,8	11,4	51,1	85,8

³ Перечень категорий ОО может быть уточнен / дополнен с учетом специфики региональной системы образования

⁴ Указывается доля обучающихся от общего числа участников по предмету

2.5. Выделение перечня ОО, продемонстрировавших наиболее высокие результаты ОГЭ по предмету⁵

Выбирается от 5 до 15% от общего числа ОО в субъекте Российской Федерации, в которых:

- *доля участников ОГЭ, получивших отметки «4» и «5», имеет максимальные значения (по сравнению с другими ОО субъекта Российской Федерации);*
- *доля участников ОГЭ, получивших неудовлетворительную отметку, имеет минимальные значения (по сравнению с другими ОО субъекта Российской Федерации).*

Таблица 2-7

№ п/п	Название ОО	Доля участников, получивших отметку «2»	Доля участников, получивших отметки «4» и «5» (качество обучения)	Доля участников, получивших отметки «3», «4» и «5» (уровень обученности)
1.	МБОУ СОШ им. Героя России Ихсанова Р.Р. с.Нижнее Аврюзово	0,0	100	100
2.	МБОУ СОШ №1 с.Аскино	0,0	100	100
3.	МБОУ СОШ д.Султанбеково	0,0	100	100
4.	МБОУ Лицей г.Бирска	0,0	100	100
5.	МБОУ башкирская гимназия им. Н.Наджми г. Дюртюли	0,0	100	100
6.	МБОУ ООШ с. Каймашабаш	0,0	100	100
7.	МБОУ ООШ с. Шудек	0,0	100	100
8.	АНО СОШ "Баярд"	0,0	100	100
9.	МАОУ "Инженерный лицей № 83 имени Пинского М.С. УГНТУ"	0,0	100	100
10.	ЧОУ "Детская академия"	0,0	100	100
11.	МОАУ "Лицей № 1"	0,0	100	100
12.	МБОУ СОШ д.Казмашево	0,0	100	100
13.	МБОУ СОШ с.Трунтайшево	0,0	100	100
14.	МБОУ ООШ с.Нигматуллино	0,0	100	100
15.	МОБУ СОШ с. Красный Зилим	0,0	100	100

⁵ Рекомендуется проводить анализ в случае, если количество участников в этом ОО достаточное для получения статистически достоверных результатов для сравнения

№ п/п	Название ОО	Доля участников, получивших отметку «2»	Доля участников, получивших отметки «4» и «5» (качество обучения)	Доля участников, получивших отметки «3», «4» и «5» (уровень обученности)
16.	МБОУ СОШ с.Кигазы	0,0	100	100
17.	МБОУ "Кальчировская ООШ"	0,0	100	100
18.	МБОУ СОШ д.Новофедоровка	0,0	100	100
19.	МБОУ СОШ с.Степановка	0,0	100	100
20.	МБОУ СОШ с.Чуваш-Карамалы	0,0	100	100
21.	МБОУ СОШ с.Шланлы	0,0	100	100
22.	МОБУ СОШ с.Дияшево	0,0	100	100
23.	МОБУ ООШ с.Старокуяново	0,0	100	100
24.	МОБУ СОШ д.Старотимкино	0,0	100	100
25.	МОБУ СОШ д.Штанды	0,0	100	100
26.	МБОУ СОШ с.Майгаза	0,0	100	100
27.	МБОУ ООШ д.Айдакаево	0,0	100	100
28.	МОБУ СОШ с.Удрякбаш	0,0	100	100
29.	МОБУ СОШ д.Новотазларово	0,0	100	100
30.	МОБУ СОШ с. Карагаево	0,0	100	100
31.	МОБУ СОШ им. Гариповой Н.Х. с. Коварды	0,0	100	100
32.	МОБУ СОШ д. Романовка	0,0	100	100
33.	МБОУ СОШ с. Миништы	0,0	100	100
34.	МОБУ СОШ с.Рятамак	0,0	100	100
35.	МОБУ "СОШ д. Дмитриевка"	0,0	100	100
36.	МБОУ СОШ с. Исаметово	0,0	100	100
37.	МБОУ СОШ им.Я.Кулмыя д.Канакаево	0,0	100	100
38.	МБОУ СОШ с.Кузяново	0,0	100	100
39.	МОБУ Актугановская основная общеобразовательная школа	0,0	100	100
40.	МОБУ Верхнесуянская ООШ	0,0	100	100
41.	МОБУ СОШ д.Нижний Тюкунь	0,0	100	100
42.	МОБУ СОШ им.С.Т.Аксакова д.Старые Киешки	0,0	100	100
43.	МОБУ лицей с. Верхние Киги	0,0	100	100

№ п/п	Название ОО	Доля участников, получивших отметку «2»	Доля участников, получивших отметки «4» и «5» (качество обучения)	Доля участников, получивших отметки «3», «4» и «5» (уровень обученности)
44.	МОБУ СОШ с. Нижние Киги	0,0	100	100
45.	МБОУ ШИС(П)ОО с. Новокабаново	0,0	100	100
46.	МБОУ ООШ с. Старая Мушта	0,0	100	100
47.	МБОУ СОШ им. Ф.Ахмалетдинова с.Ахметово	0,0	100	100
48.	МБОУ СОШ с.Старокурмашево	0,0	100	100
49.	МБОУ СОШ с. Абдулово	0,0	100	100
50.	МБОУ СОШ с. Новомурапталово	0,0	100	100
51.	ГБОУ РИЛИ	0,0	100	100
52.	ГБПОУ РБ Средний специальный музыкальный колледж	0,0	100	100
53.	МОБУ СОШ с. Воскресенское	0,0	100	100
54.	МОБУ СОШ им.Д.Булякова д. Смаково	0,0	100	100
55.	МОБУ СОШ с.Лагерево	0,0	100	100
56.	МОБУ СОШ им.генерал-лейтенанта полиции А.Ф. Ахметханова с.Турналы	0,0	100	100
57.	МБОУ СОШ с.Бузат	0,0	100	100
58.	МБОУ СОШ д.Старый Калкаш	0,0	100	100
59.	МОБУ СОШ с. Бельское	0,0	100	100
60.	МБОУ СОШ с.Староакбулатово	0,0	100	100
61.	МАОУ СОШ с. Гафурово	0,0	100	100
62.	МАОУ СОШ с. Сайраново	0,0	100	100
63.	МОБУ "Школа Успеха" с. Жуково	0,0	100	100
64.	МБОУ СОШ д.Мулдакаево	0,0	100	100
65.	МБОУ СОШ с. Ивановка	0,0	100	100
66.	МОБУ СОШ с. Макан	0,0	100	100
67.	МБОУ СОШ с. Подольск	0,0	100	100
68.	МБОУ СОШ с.Имянликулево	0,0	100	100
69.	МБОУ СОШ с.Тайняшево	0,0	100	100
70.	МБОУ СОШ с. Бикеево	0,0	100	100

№ п/п	Название ОО	Доля участников, получивших отметку «2»	Доля участников, получивших отметки «4» и «5» (качество обучения)	Доля участников, получивших отметки «3», «4» и «5» (уровень обученности)
71.	МБОУ "СОШ д.Три Ключа"	0,0	100	100
72.	МБОУ СОШ с. Старый Варяш	0,0	100	100
73.	МАОУ Гимназия №2	0,0	93,3	100
74.	МАОУ Школа № 41	0,0	92,3	100
75.	МБОУ "Гимназия № 1" г.Салавата	0,0	92,0	100
76.	МБОУ СОШ им.Т.Назмиева с.Ябалаково	0,0	91,7	100
77.	МБОУ СОШ им. Исакова А.С. с.Уральск	0,0	91,7	100
78.	ЧОУ "Гармония"	9,1	90,9	90,9
79.	МБОУ СОШ с.Старокиргизово	0,0	90,9	100
80.	МАОУ "Гимназия №39 им.Файзуллина А.Ш."	0,0	90,3	100
81.	МАОУ СОШ №2	0,0	90,0	100
82.	МАОУ "Татарская гимназия г. Белебея"	0,0	90,0	100
83.	МОАУ лицей № 4 г.Баймака	0,0	89,5	100
84.	МАОУ "Центр образования № 159"	0,0	88,9	100
85.	МОБУ СОШ с. имени Восьмое Марта	0,0	88,9	100
86.	МОБУ СОШ с. Нижнеулу-Елга	0,0	88,9	100
87.	МБОУ лицей №12 г. Ишимбай	0,0	88,9	100
88.	МОБУ СОШ с. Русский Юрмаш	0,0	88,9	100
89.	МОАУ "Башкирская гимназия"	0,0	88,2	100
90.	МОБУ СОШ с. Суккулово	0,0	87,5	100
91.	МБОУ Гимназия №1 с. Верхнеяркеево	0,0	87,5	100
92.	МОБУ Халиловская СОШ	0,0	87,5	100
93.	МОБУ СОШ с. Октябрьское	0,0	87,5	100
94.	МАОУ СОШ №33 им. Н. И. Суханова	0,0	87,1	100
95.	МОБУ СОШ с.Старокуручево	0,0	86,7	100
96.	ГБОУ "РПМГ №1"	0,0	86,4	100
97.	МАОУ "Башкирская гимназия № 158 им. Мустая Карима"	0,0	85,7	100
98.	МОБУ Гимназия	0,0	85,7	100

№ п/п	Название ОО	Доля участников, получивших отметку «2»	Доля участников, получивших отметки «4» и «5» (качество обучения)	Доля участников, получивших отметки «3», «4» и «5» (уровень обученности)
99.	МАОУ СОШ №16	0,0	85,7	100
100.	МАОУ СОШ с.Слакбаш	0,0	85,7	100

2.6. Выделение перечня ОО, продемонстрировавших самые низкие результаты ОГЭ по предмету⁶

Выбирается от 5 до 15% от общего числа ОО в субъекте Российской Федерации, в которых:

- *доля участников ОГЭ, получивших отметку «2», имеет максимальные значения (по сравнению с другими ОО субъекта Российской Федерации);*
- *доля участников ОГЭ, получивших отметки «4» и «5», имеет минимальные значения (по сравнению с другими ОО субъекта Российской Федерации).*

Таблица 2-8

№ п/п	Название ОО	Доля участников, получивших отметку «2»	Доля участников, получивших отметки «4» и «5» (качество обучения)	Доля участников, получивших отметки «3», «4» и «5» (уровень обученности)
1.	МБОУ СОШ с.Крымский	100	0,0	0,0
2.	МБОУ ООШ с. Ишля	100	0,0	0,0
3.	МОБУ ООШ с. Саннинское	100	0,0	0,0
4.	МБОУ СОШ с.Верхотор М	100	0,0	0,0

⁶ Рекомендуется проводить анализ в случае, если количество участников в этом ОО достаточное для получения статистически достоверных результатов для сравнения

№ п/п	Название ОО	Доля участников, получивших отметку «2»	Доля участников, получивших отметки «4» и «5» (качество обучения)	Доля участников, получивших отметки «3», «4» и «5» (уровень обученности)
5.	МБОУ ООШ с. Каралачик	100	0,0	0,0
6.	МОБУ СОШ с. Ивановка	75,0	0,0	25,0
7.	МБОУ "СОШ № 11 им. Ахтямова Х.Б." г.Салават	70,0	0,0	30,0
8.	МАОУ "Центр образования № 95"	66,7	16,7	33,3
9.	МБОУ СОШ с.Печенкино	66,7	0,0	33,3
10.	МОБУ СОШ с.Троицкий	60,0	0,0	40,0
11.	МАОУ Школа № 36	58,1	22,6	41,9
12.	МБОУ СОШ с.Старокубово	57,1	28,6	42,9
13.	МАОУ "Башкирский лицей № 2"	54,2	12,5	45,8
14.	МБОУ" ВСОШ № 1"	50,0	6,3	50,0
15.	МБОУ СОШ им. Хуснутдинова А.Г. с.Учалы	50,0	0,0	50,0
16.	СОШ №4 р.п.Чишмы	50,0	16,7	50,0
17.	МАОУ Школа № 145	50,0	50,0	50,0
18.	МОБУ ООШ д.Тавакачево	50,0	0,0	50,0
19.	МОБУ ООШ с. Улуелга	50,0	25,0	50,0
20.	МОБУ СОШ с. Михайловка	50,0	0,0	50,0
21.	МОБУ ООШ с. Юлуково	50,0	50,0	50,0
22.	МБОУ СОШ с. Нижнеманчарово	50,0	25,0	50,0
23.	МОБУ СОШ с. Ишемгул	50,0	0,0	50,0
24.	МБОУ СОШ с.Минзитарово	50,0	0,0	50,0
25.	МБОУ ООШ №5 г.Ишимбай	50,0	50,0	50,0
26.	МОБУ Караярская СОШ	50,0	0,0	50,0
27.	МБОУ СОШ с.Старые Тукмаклы	50,0	50,0	50,0
28.	МОБУ СОШ д. Корнеевка им. Б. Рафикова	50,0	0,0	50,0
29.	МОБУ ООШ с. Ишимбаево	50,0	0,0	50,0
30.	МБОУ СОШ с.Калмашбашево	50,0	0,0	50,0
31.	МБОУ СОШ с.Силантьево	45,5	18,2	54,5
32.	МАОУ СОШ №8	42,9	28,6	57,1

№ п/п	Название ОО	Доля участников, получивших отметку «2»	Доля участников, получивших отметки «4» и «5» (качество обучения)	Доля участников, получивших отметки «3», «4» и «5» (уровень обученности)
33.	МБОУ СОШ с.Чуваши-Кубово им.Пономарева П.И.	42,9	14,3	57,1
34.	МБОУ СОШ № 7 с. Миндяк	42,9	0,0	57,1
35.	МАОУ СОШ №15	41,7	16,7	58,3
36.	МОБУ СОШ с. Рассвет	40,0	30,0	60,0
37.	МОБУ СОШ с.Челкаково	40,0	40,0	60,0
38.	МБОУ СОШ с.Месели	37,5	0,0	62,5
39.	МОБУ СОШ №3 г. Белорецк	36,7	26,7	63,3
40.	МАОУ СОШ №24	36,4	27,3	63,6
41.	МБОУ СОШ с.Кусимовского рудника	36,4	27,3	63,6
42.	МОБУ СОШ с. Ассы	36,4	18,2	63,6
43.	МАОУ Школа № 126	35,7	21,4	64,3
44.	МОБУ СОШ с. Серменево	35,3	17,7	64,7
45.	МБОУ СОШ им.В.Н.Горшкова с. Маядык	35,3	23,5	64,7
46.	МАОУ СОШ № 3 г. Нефтекамск	35,0	30,0	65,0
47.	МБОУ СОШ с.Гусево	33,3	16,7	66,7
48.	МБОУ СОШ с.Старобазаново	33,3	22,2	66,7
49.	МБОУ СОШ с.Кудеевский	33,3	33,3	66,7
50.	МАОУ БЛИ №3	33,3	66,7	66,7
51.	МОБУ СОШ с. Ирныкши	33,3	0,0	66,7
52.	МБОУ ООШ д.Раево	33,3	0,0	66,7
53.	МБОУ ООШ №4 г. Ишимбай	33,3	66,7	66,7
54.	МОБУ Озеркинская СОШ	33,3	33,3	66,7
55.	МОБУ СОШ с. Арсланово	33,3	0,0	66,7
56.	МОБУ ООШ д. Кургашево	33,3	0,0	66,7
57.	МБОУ СОШ д. Калдарово	33,3	0,0	66,7
58.	МБОУ СОШ с.Шулганово	33,3	66,7	66,7
59.	МБОУ СОШ с.Ялгыз-Нарат	33,3	66,7	66,7
60.	МАОУ СОШ с. Первомайское	33,3	33,3	66,7

№ п/п	Название ОО	Доля участников, получивших отметку «2»	Доля участников, получивших отметки «4» и «5» (качество обучения)	Доля участников, получивших отметки «3», «4» и «5» (уровень обученности)
61.	МБОУ СОШ с.Рысаево	33,3	33,3	66,7
62.	СОШ с. Старомусино	33,3	66,7	66,7
63.	МАОУ Гимназия №6	32,6	28,3	67,4
64.	МБОУ СОШ №1 г.Бирска	32,0	36,0	68,0
65.	МАОУ "Центр образования № 76"	31,8	27,3	68,2
66.	МБОУ СОШ с.Дуван	31,4	25,7	68,6
67.	МБОУ СОШ с.Кашкино	30,8	46,2	69,2
68.	МБОУ "СОШ № 17" г.Салават	30,0	30,0	70,0
69.	МОБУ СОШ имени Ж.Г. Киекбаева с. Сайтбаба	30,0	40,0	70,0
70.	МБОУ СОШ с.Охлебинино им. Анискина М.А.	30,0	40,0	70,0
71.	МАОУ СОШ с. Нижнетроицкий	29,3	36,6	70,7
72.	МОАУ СОШ № 16 г. Нефтекамск	28,8	28,8	71,2
73.	МБОУ СОШ №4 имени Тикеева Д.С.	28,8	33,3	71,2
74.	МБОУ "Кадетская школа № 2" г.Салават	28,6	28,6	71,4
75.	МБОУ СОШ с.Старые Казанчи	28,6	57,1	71,4
76.	МОБУ ООШ с.Кусеево	28,6	42,9	71,4
77.	МОБУ СОШ с.Сейтяково	28,6	0,0	71,4
78.	МОБУ СОШ с. Тукан	28,6	42,9	71,4
79.	МОБУ СОШ с. Ломовка	28,6	21,4	71,4
80.	МОБУ ООШ с. Курорта	28,6	28,6	71,4
81.	МБОУ СОШ с. Васильевка	28,6	42,9	71,4
82.	МБОУ СОШ с. Музяк	28,6	28,6	71,4
83.	МБОУ СОШ д. Новая Бура	28,6	35,7	71,4
84.	МБОУ СОШ им. Р.Гареева г. Янаул	28,1	34,4	71,9
85.	МАОУ "Школа №109 имени М.И. Абдуллина"	27,3	36,4	72,7
86.	МОБУ СОШ № 1	27,3	18,2	72,7
87.	МОБУ СОШ с. Дарьино	27,3	36,4	72,7
88.	МБОУ "ТГ № 11"	26,3	36,8	73,7
89.	МОБУ СОШ с.Гафури	26,3	52,6	73,7

№ п/п	Название ОО	Доля участников, получивших отметку «2»	Доля участников, получивших отметки «4» и «5» (качество обучения)	Доля участников, получивших отметки «3», «4» и «5» (уровень обученности)
90.	МОАУ СОШ № 14 г. Нефтекамск	25,6	33,3	74,4
91.	МАОУ "Школа-интернат №3 "	25,0	8,3	75,0
92.	МАОУ "Центр образования № 89"	25,0	12,5	75,0
93.	МОБУ СОШ д. М.Горький	25,0	16,7	75,0
94.	МАОУ Чувашская гимназия г.Белебя	25,0	16,7	75,0
95.	МОБУ СОШ №20 г. Белорецк	25,0	38,3	75,0
96.	МБОУ СОШ №8 г.Бирска	25,0	42,5	75,0
97.	МОБУ ООШ им. Г. Х. Валиева д. Юзимяново	25,0	50,0	75,0
98.	МБОУ Гимназия с.Кушнаренково	25,0	37,5	75,0
99.	ГБОУ РГИ им.Г.Альмухаметова	25,0	50,0	75,0
100.	МАОУ СОШ с.Красный Ключ	25,0	25,0	75,0

2.7. ВЫВОДЫ о характере результатов ОГЭ по предмету в 2024 году и в динамике

За последние три года средний тестовый балл ОГЭ по географии примерно остался прежним (средняя оценка по 5 бальной шкале 2022 года - 3,5; 2023 год – 3,6; 2024 год – 3,6). Если сравнить распределение первичных баллов с результатами 2023 года, то кривая распределения осталась прежней, увеличилось количество обучающихся на пороговом значении отметки «3» + 5%. Из общего количества сдавших ОГЭ по географии в республике 1872 человек (9,0%) не преодолели минимальный порог, 8262 человек (39,9%) получили от 12 до 18 баллов, 7440 человека (35,9%) получили от 19 до 25 баллов и 3138 человек (15,2 %) получили 26 баллов и выше. Следует отметить, что с 2022 года увеличился удельный вес участников ОГЭ по географии, набравших 26 и более баллов (в 2022 году – 10,0%, в 2023 году – 12,6%, в 2024 году – 15,2%). В то же время количество не преодолевших минимальный порог в 12 баллов также увеличилось – с 1359 человек до 1872 человек (с 7,4% до 9,0 %). По результатам ОГЭ-2024 выявлено, что увеличилась доля обучающихся, получивших отметку «5» (+2,6%) и отметку «2» (+2,4%). Значительно уменьшилась доля девятиклассников, получивших отметку «4» (-5,6%).

Причины снижения успешных результатов и повышения неуспешных результатов ОГЭ по географии в 2024г. в целом объяснимы: во-первых, увеличилось количество выпускников, выбравших географию для сдачи экзамена, в этом году их число увеличилось на 3536 человек; во-вторых, не секрет, что географию выбирают учащиеся с низким уровнем мотивации к обучению, испытывающие трудности в

изучении разных предметов, в том числе и по географии. География практико-ориентированный учебный предмет, поэтому все практические умения и навыки, которые должны формироваться при непосредственном общении с учителем, обучающимся сложно осваивать самостоятельно. На основе проведенного анализа, результаты ОГЭ по географии в 2024г. в целом можно считать успешными, т.к. 91,0% выпускников имеют положительные результаты, из них 51,1% выполнили экзаменационную работу на отметку «4» и «5».

В государственной итоговой аттестации по географии в 2024 г. принимали участие выпускники 9 классов из 70 АТЕ Республики Башкортостан, из них 19,1% участников ОГЭ приходится на г. Уфа, на город Стерлитамак – 5,1% участников, на другие города республики (Агидель, Кумертау, Межгорье, Нефтекамск, Октябрьский, Салават, Сибай) – 13,9%.

Анализ статистических данных таблицы «Результаты ОГЭ по АТЕ» позволяет выделить несколько категорий АТЕ с более высокими результатами, т.е. доля выпускников, получивших на экзамене отметки «4» и «5», от общего количества участников выше 50%. Самый высокий результат ОГЭ по предмету «География» - 75,3%, продемонстрировали участники Ермекеевского района: 64 из 85 участников выполнили экзаменационную работу на «4» и «5», 21 участник – на отметку «3»; выпускники Илишевского района показали результат – 70%. Достаточно высокие результаты в диапазоне 60-67% демонстрируют следующие АТЕ: Караидельский район (66,9%), г. Уфа Кировский район (64,6%), Аскинский район (63,5%), ОО регионального подчинения (62,9%), Аургазинский район (61,1%). 33 АТЕ республики демонстрируют достаточно высокий уровень подготовки выпускников 9-х классов по предмету «География» с результатом 59-50% выполненных экзаменационных работ на «4» и «5». Менее 40% показали следующие АТЕ: Федоровский район (32,0%), Бирский район (32,9%), Зианчуринский район (34,0%), Дуванский район (34,7%), Иглинский район (36,2%), Калтасинский район (37,8%), Белорецкий район (38,8%), Давлекановский район (39,0%), Мишкинский район (39,7%).

Наиболее низкие результаты показывают АТЕ, в которых доля участников ОГЭ по географии, выполнивших экзаменационную работу на отметку «2», составляет более 15%: Бирский район (18,1%), Иглинский район (17,8%), Нуримановский район (17,3%), Гафуринский район (15,8%), Давлекановский район (15,7%), Белорецкий район (15,2%).

Анализ результатов по группам участников ГИА с различным уровнем подготовки по типам ОО выявил, что 100% уровень обученности показывают ОШИ с первоначальной летной подготовкой, санаторная школа интернат и колледж. Высокий уровень обученности в лицее-интернате (93,9%), гимназиях (93,8%), лицеях (93,2%), интернатах (92,1%), гимназии-интернате (91,0%), СОШ (90,34%), ООШ (90,3%). Самое высокое качество обучения демонстрируют: ОШИ с первоначальной летной подготовкой (71,7%), колледж (71,4%). Самое низкое качество обучения в санаторной школе интернат (33,3%).

Максимально высокие результаты ОГЭ по географии продемонстрировали 100 образовательных организаций (таблица 2-7). Из перечня ОО, продемонстрировавших наиболее высокие результаты ОГЭ по географии можно выделить 72 ОО республики, которые показали результаты 100% уровень обученности и качество обучения. 28 ОО республики показали результаты 100% уровень обученности и более 85% качества обучения.

Самые низкие результаты ОГЭ по географии в 2024 году получили 5 ОО республики, все учащиеся (100%), выполнили задания ОГЭ по географии на отметку «2»: МБОУ СОШ с.Крымский, МБОУ ООО с. Ишля, МОБУ ООШ с. Саннинское, МБОУ СОШ с. Верхотор М, МБОУ ООШ с. Каралачик. Доля «2» от 70-75% зафиксировано в МОБУ СОШ с. Ивановка, МБОУ «СОШ № 1 им. Ахтямова Х.Б.» г. Салават, 51-69% - МАОУ «Центр образования № 95», МБОУ СОШ с. Печенкино, МОБУ СОШ с. Троицкий, МАОУ Школа № 36, МБОУ СОШ с. Старокубово, МАОУ «Башкирский лицей № 2», 25-50% - 87 ОО республики.

Раздел 3. АНАЛИЗ РЕЗУЛЬТАТОВ ВЫПОЛНЕНИЯ ЗАДАНИЙ КИМ⁷

3.1. Краткая характеристика КИМ по учебному предмету

Описываются содержательные особенности, которые можно выделить на основе использованных в регионе вариантов КИМ ОГЭ по учебному предмету в 2024 году (с учетом всех заданий, всех типов заданий) в сравнении с КИМ ОГЭ прошлых лет по этому учебному предмету.

Содержание КИМ ОГЭ определяется на основе федерального государственного образовательного стандарта основного общего образования (далее – ФГОС):

1) приказ Министерства просвещения Российской Федерации от 31.05.2021 № 287 «Об утверждении федерального государственного образовательного стандарта основного общего образования»;

2) приказ Министерства образования и науки Российской Федерации от 17.12.2010 № 1897 (с изменениями 2014–2022 гг.). Детализированные требования к результатам освоения основной образовательной программы основного общего образования, проверяемые на основе ФГОС 2021 г., являются преемственными по отношению к требованиям ФГОС 2010 г.

При разработке КИМ ОГЭ учитывается содержание федеральной образовательной программы основного общего образования (приказ Министерства просвещения Российской Федерации от 18.05.2023 № 370 «Об утверждении федеральной образовательной программы основного общего образования»).

В каждый вариант КИМ 2024 г. включены задания, проверяющие уровень освоения основных разделов программы основной школы по географии и выполнение основных требований к результатам освоения основной образовательной программы. Каждый вариант экзаменационной работы состоит из 30 заданий, различающихся формой и уровнем сложности. Работа содержит 27 заданий с записью

⁷ При формировании отчетов по иностранным языкам рекомендуется выделять отдельные подразделы по устной и по письменной частям экзамена.

краткого ответа, из них: 8 заданий с ответом в виде одной цифры, 5 заданий с ответом в виде слова или словосочетания, 14 заданий с ответом в виде числа или последовательности цифр. Работа содержит 3 задания с развёрнутым ответом, в двух из которых (12 и 28) требуется записать полный обоснованный ответ на поставленный вопрос. Важное место в КИМ отводится проверке сформированности умения использовать различные источники информации: карты атласов; статистические источники (таблицы, графики, диаграммы), представленные в заданиях; тексты. В экзаменационной модели КИМ ОГЭ контролируется сформированность многих важных умений: выбрать источник, необходимый для решения конкретной задачи; найти и извлечь информацию из источника; представлять в различных формах (графики, таблицы) географическую информацию, необходимую для решения учебных и практико-ориентированных задач; использовать различные источники географической информации (картографические, статистические, текстовые) для решения различных учебных и практико-ориентированных задач. Количество заданий, проверяющих знание отдельных разделов школьного курса географии, определяется с учётом значимости соответствующих элементов содержания для общекультурного развития обучающихся и продолжения обучения в средней школе.

К разделам обязательного минимума содержания основного общего образования относятся:

- «Источники географической информации» - 7 заданий,
- «Природа Земли и человек» - 6 заданий,
- «Материки, океаны, народы и страны» - 2 задания,
- «Природопользование и геоэкология» - 2 задания,
- «География России» - 12 заданий.

Наибольшее количество заданий относится к разделу «География России». За выполнение задания 12 с развёрнутым ответом в зависимости от полноты и правильности ответа выставляется от 0 до 2 баллов, правильное выполнение заданий 28 и 29 с развёрнутым ответом оценивается 1 баллом. Максимальный первичный балл за выполнение экзаменационной работы – 31. Изменения в КИМ 2024 г. по сравнению с 2023 г. отсутствуют.

3.2. Анализ выполнения заданий КИМ ОГЭ в 2024 году

Анализ выполнения КИМ в разделе 3.2. проводится на основе результатов всего массива участников основного периода ОГЭ по учебному предмету в субъекте Российской Федерации вне зависимости от выполненного участником экзамена конкретного варианта КИМ.

Анализ проводится в соответствии с методическими традициями предмета и особенностями экзаменационной модели по предмету (например, по группам заданий одинаковой формы; по умениям, навыкам, видам познавательной деятельности; по тематическим разделам).

Рекомендуется рассматривать задания, проверяющие один и тот же элемент содержания / умение, навык, вид познавательной деятельности, в совокупности с учетом их уровня сложности. Анализ проводится не только на основе среднего процента выполнения, но и на основе процентов выполнения заданий группами участников ОГЭ с разным уровнем подготовки (группа обучающихся, получивших неудовлетворительную отметку, получивших отметки «3», «4», «5»).

При статистическом анализе выполнения заданий, система оценивания которых предполагает оценивание по нескольким критериям, следует считать единицами анализа отдельные критерии.

3.2.1. Статистический анализ выполнения заданий КИМ в 2024 году Основные статистические характеристики выполнения заданий КИМ в 2024 году

Таблица 2-9

Номер задания в КИМ	Проверяемые элементы содержания / умения	Уровень сложности задания	Средний процент выполнения ⁸	Процент выполнения ⁶ по региону в группах, получивших отметку			
				«2»	«3»	«4»	«5»
1	Формирование представлений о географии, её роли в освоении планеты человеком, о географических знаниях как компоненте научной картины мира /	Б	65,1	34,5	53,5	74,0	92,4

⁸ Вычисляется по формуле $p = \frac{N}{n \cdot m} \cdot 100\%$, где N – сумма первичных баллов, полученных всеми участниками группы за выполнение задания, n – количество участников в группе, m – максимальный первичный балл за задание.

Номер задания в КИМ	Проверяемые элементы содержания / умения	Уровень сложности задания	Средний процент выполнения ⁸	Процент выполнения ⁶ по региону в группах, получивших отметку			
				«2»	«3»	«4»	«5»
	формирование представлений и основополагающих теоретических знаний об основных этапах географического освоения Земли						
2	Формирование представлений и основополагающих теоретических знаний об особенностях природы, жизни, культуры и хозяйственной деятельности людей, экологических проблемах на разных материках и в отдельных странах	Б	65,8	17,3	50,5	81,7	97,2
3	Формирование представлений и основополагающих теоретических знаний об особенностях природы на разных материках и в отдельных странах	П	51,5	21,0	38,2	59,7	85,4
4	Формирование представлений и основополагающих теоретических знаний об особенностях природы, жизни, культуры и хозяйственной деятельности людей, экологических проблемах на разных материках и в отдельных странах / овладение основными навыками нахождения, использования и презентации географической информации	Б	68,0	34,4	57,2	77,3	94,1
5	Формирование умений и	Б	87,7	52,9	85,6	94,3	97,9

Номер задания в КИМ	Проверяемые элементы содержания / умения	Уровень сложности задания	Средний процент выполнения ⁸	Процент выполнения ⁶ по региону в группах, получивших отметку			
				«2»	«3»	«4»	«5»
	навыков использования разнообразных географических знаний в повседневной жизни для объяснения и оценки явлений и процессов						
6	Формирование представлений и основополагающих теоретических знаний о целостности и неоднородности Земли как планеты людей в пространстве и во времени	Б	78,8	43,9	73,6	86,7	94,7
7	Овладение основами картографической грамотности и использования географической карты как одного из языков международного общения	П	51,3	11,6	31,4	65,8	93,0
8	Формирование умений и навыков использования разнообразных географических знаний в повседневной жизни для объяснения и оценки явлений и процессов	Б	90,7	63,0	91,0	94,9	96,2
9	Овладение основами картографической грамотности и использования географической карты как одного из языков международного общения	Б	81,3	44,4	77,7	88,5	95,4
10	Овладение основами картографической грамотности и использования географической карты как одного из языков международного общения	Б	88,0	52,5	87,2	94,0	97,1
11	Овладение основами	В	70,1	29,9	61,0	80,3	93,6

Номер задания в КИМ	Проверяемые элементы содержания / умения	Уровень сложности задания	Средний процент выполнения ⁸	Процент выполнения ⁶ по региону в группах, получивших отметку			
				«2»	«3»	«4»	«5»
	картографической грамотности и использования географической карты как одного из языков международного общения						
13	Формирование представлений и основополагающих теоретических знаний о целостности и неоднородности Земли как планеты людей в пространстве и во времени, об основных этапах её географического освоения / формирование умений и навыков использования разнообразных географических знаний в повседневной жизни для объяснения и оценки явлений и процессов	Б	52,2	10,2	34,7	65,0	93,1
14	Формирование умений и навыков использования разнообразных географических знаний в повседневной жизни для уровня безопасности окружающей среды, адаптации к условиям территории проживания, соблюдения мер безопасности в случае природных стихийных бедствий и техногенных катастроф	Б	68,2	22,9	56,5	80,9	95,8
15	Формирование представлений об особенностях деятельности людей, ведущей к	П	46,4	16,8	31,6	54,6	83,5

Номер задания в КИМ	Проверяемые элементы содержания / умения	Уровень сложности задания	Средний процент выполнения ⁸	Процент выполнения ⁶ по региону в группах, получивших отметку			
				«2»	«3»	«4»	«5»
	возникновению и развитию или решению экологических проблем на различных территориях и акваториях, умений и навыков безопасного и экологически целесообразного поведения в окружающей среде						
16	Овладение основными навыками нахождения, использования и презентации географической информации	П	58,7	18,0	41,3	73,2	94,6
17	Формирование умений и навыков использования разнообразных географических знаний в повседневной жизни для объяснения и оценки явлений и процессов	П	72,0	30,7	60,9	84,3	96,8
18	Формирование представлений и основополагающих теоретических знаний о целостности и неоднородности Земли как планеты людей в пространстве и во времени	П	58,5	23,8	44,3	69,7	89,7
19	Формирование умений и навыков использования разнообразных географических знаний в повседневной жизни для объяснения и оценки явлений и процессов / формирование первичных компетенций использования территориального подхода как основы географического мышления для осознания своего места в целостном,	Б	85,9	40,0	83,6	94,7	98,6

Номер задания в КИМ	Проверяемые элементы содержания / умения	Уровень сложности задания	Средний процент выполнения ⁸	Процент выполнения ⁶ по региону в группах, получивших отметку			
				«2»	«3»	«4»	«5»
	многообразном и быстро изменяющемся мире и адекватной ориентации в нём						
20	Формирование представлений и основополагающих теоретических знаний о целостности и неоднородности Земли как планеты людей в пространстве и во времени, об особенностях природы, жизни, культуры и хозяйственной деятельности людей, экологических проблемах на разных материках и в отдельных странах	Б	49,2	9,2	28,9	64,3	90,4
21	Формирование представлений и основополагающих теоретических знаний о целостности и неоднородности Земли как планеты людей в пространстве и во времени	П	51,9	7,7	34,8	65,6	90,8
22	Овладение основными навыками нахождения, использования и презентации географической информации	Б	73,7	42,0	67,0	80,0	95,3
23	Формирование представлений и основополагающих теоретических знаний о целостности и неоднородности Земли как планеты людей в пространстве и во времени	П	41,2	5,3	25,5	49,8	83,8
24	Формирование представлений и	Б	63,5	17,6	51,3	76,2	92,8

Номер задания в КИМ	Проверяемые элементы содержания / умения	Уровень сложности задания	Средний процент выполнения ⁸	Процент выполнения ⁶ по региону в группах, получивших отметку			
				«2»	«3»	«4»	«5»
	основополагающих теоретических знаний об особенностях природы, жизни, культуры и хозяйственной деятельности людей, экологических проблемах на разных материках и в отдельных странах						
25	Овладение основами картографической грамотности и использования географической карты как одного из языков международного общения	Б	73,9	29,6	67,3	83,4	94,9
26	Формирование представлений и основополагающих теоретических знаний об особенностях природы, жизни, культуры и хозяйственной деятельности людей, экологических проблемах на разных материках и в отдельных странах	П	29,8	4,5	14,2	34,7	74,6
27	Овладение основами картографической грамотности и использования географической карты как одного из языков международного общения	Б	52,5	6,1	31,0	69,5	96,5
30	Формирование представлений и основополагающих теоретических знаний о целостности и неоднородности Земли как планеты людей в пространстве и во времени	П	55,4	7,6	38,1	70,4	93,9

Номер задания в КИМ	Проверяемые элементы содержания / умения	Уровень сложности задания	Средний процент выполнения ⁸	Процент выполнения ⁶ по региону в группах, получивших отметку			
				«2»	«3»	«4»	«5»
12	Формирование умений и навыков использования разнообразных географических знаний в повседневной жизни для объяснения и оценки явлений и процессов, самостоятельного оценивания уровня безопасности окружающей среды, адаптации к условиям территории проживания	П	53,1	20,2	45,6	59,1	78,4
28	Формирование представлений и основополагающих теоретических знаний о целостности и неоднородности Земли как планеты людей в пространстве и во времени; формирование представлений и основополагающих теоретических знаний об особенностях природы, жизни, культуры и хозяйственной деятельности людей, экологических проблемах на разных материках и в отдельных странах; овладение основными навыками нахождения, использования и презентации географической информации	Б	24,7	1,9	9,3	28,7	69,1
29	Формирование умений и навыков использования разнообразных географических знаний в повседневной жизни для объяснения и оценки явлений и процессов,	В	16,0	1,0	5,6	17,5	49,0

Номер задания в КИМ	Проверяемые элементы содержания / умения	Уровень сложности задания	Средний процент выполнения ⁸	Процент выполнения ⁶ по региону в группах, получивших отметку			
				«2»	«3»	«4»	«5»
	самостоятельного оценивания уровня безопасности окружающей среды, адаптации к условиям территории проживания, соблюдения мер безопасности в случае природных стихийных бедствий и техногенных катастроф						

Для анализа основных статистических характеристик заданий используется обобщенный план варианта КИМ по предмету (см. Спецификацию КИМ для проведения ОГЭ по учебному предмету в 2024 году) с указанием средних процентов выполнения по каждой линии заданий в регионе.

Анализ результатов, отображённых в статистических показателях, позволяет объективно оценить уровень овладения выпускниками предметных знаний и умений, сформированность способности самостоятельного их применения в практической деятельности. Согласно спецификации, задания базового уровня сложности имеют планируемый процент выполнения – 60-90%, повышенного – 40-60%, высокого – менее 40%.

По результатам выполнения выпускниками 9 классов видно, что планируемому проценту выполнения (по спецификации) соответствует большая часть заданий: базовому уровню соответствует 13 заданий (от 63,5% до 90,7%), большая часть заданий (9) показали долю выполнения от 63,5% до 85%. Четыре задания базового уровня №№ 28 (24,7%), 20 (51,9%), 13 (52,2%), 27 (52,5%), показали ниже планируемого результат (менее 60%).

Процент выполнения задания № 28 группой, получивших отметку «5», составляет 69,1%, отметку «4» - 28,7%, отметку «3» - 9,3%, на отметку «2» – 1,9%. Контролируемые предметные результаты ООП в данном задании - это:

- освоение и применение системы знаний о размещении и основных свойствах географических объектов в решении современных практических задач своего населённого пункта, Российской Федерации, мирового сообщества, в том числе задачи устойчивого развития; понимание роли географии в формировании качества жизни человека и окружающей его среды на планете Земля, понимание роли и места географической науки в системе научных дисциплин;
- овладение базовыми географическими понятиями и знаниями географической терминологии и их использование для решения учебных и практических задач;
- умение классифицировать географические объекты и явления на основе их известных характерных свойств;

○ умение использовать географические знания для описания существенных признаков разнообразных явлений и процессов в повседневной жизни.

Задание 20 проверяет умения использовать географические знания для описания существенных признаков разнообразных явлений и процессов в повседневной жизни. Процент выполнения задания группой, получивших отметку «5», составляет 90,4%, на отметку «4» - 64,3%, на отметку «3» - 28,9%, на отметку «2» – 9,2%.

Процент выполнения задания № 13 группой, получивших отметку «5», составляет 93,1%, отметку «4» - 65,0%, отметку «3» - 34,7%, на отметку «2» – 10,2%. Контролируемые предметные результаты ООП в данном задании:

○ освоение и применение системы знаний об основных географических закономерностях, определяющих развитие человеческого общества с древности до наших дней в социальной, экономической, политической, научной и культурной сферах;

○ умение решать практические задачи геоэкологического содержания для определения качества окружающей среды своей местности, путей её сохранения и улучшения; задачи в сфере экономической географии для определения качества жизни человека, семьи и финансового благополучия.

Задание 27 проверяет умение использовать географические знания для описания положения и взаиморасположения объектов и явлений в пространстве. Процент выполнения задания группой, получивших отметку «5», составляет 96,5%, на отметку «4» - 69,5%, на отметку «3» - 31,0%, на отметку «2» – 6,1%.

Повышенному уровню сложности соответствуют задания №№ 3, 7, 12, 15, 16, 17, 18, 21, 23, 26, 30. Доля выполнений 11 заданий варьирует от 29,8% до 72%. Менее 50% долю в выполнении показали задания №№ 26 (29,8%), 23 (41,2%), 15 (46,4%). Согласно спецификации, только задание №26 не соответствует планируемому проценту выполнения.

Задание 26 проверяет освоение и применение системы знаний о размещении и основных свойствах географических объектов в решении современных практических задач своего населённого пункта, Российской Федерации, мирового сообщества, в том числе задачи устойчивого развития. Процент выполнения задания группой, получивших отметку «5», составляет 74,6%, на отметку «4» - 34,7%, на отметку «3» - 14,2%, на отметку «2» – 4,5%.

Высокому уровню сложности соответствуют задания №№ 11 (70,1%), 29 (16,0%), что соответствует по спецификации планируемому проценту выполнения.

В сравнение с результатами 2023 годом 13 заданий из 30 (43%) показали отрицательную динамику. Наибольший процент отрицательной динамики показали задания 25 (-31,1%), 2 (-21,4%), 12 (-21,2%), 22 (-11,7%). Задания № 22, 25 проверяют умение работать с информацией, задание № 2 проверяет умение выявлять и характеризовать существенные признаки объектов (явлений), задание № 12 проверяет умение делать выводы с использованием дедуктивных и индуктивных умозаключений, умозаключений по аналогии, формулировать гипотезы о взаимосвязях.

3.2.2. Содержательный анализ выполнения заданий КИМ ОГЭ

Содержательный анализ выполнения заданий КИМ проводится с учетом полученных результатов статистического анализа всего массива результатов основных дней основного периода проведения экзамена по учебному предмету вне зависимости от выполненного участником экзамена варианта КИМ.

Для заданий с кратким ответом типичные ошибки анализируются на основе вееров ответов на соответствующие задания.

На основе данных, приведенных в п. 3.2.1. по каждому выявленному сложному заданию:

- приводятся характеристики задания;*
- разбираются типичные при выполнении этих заданий ошибки,*
- проводится анализ возможных причин получения выявленных типичных ошибочных ответов и путей их устранения в ходе обучения школьников предмету в регионе. Разбор типичных заданий не должен сводиться только к указанию неосвоенных умений и элементов содержания.*

Содержательный анализ выполнения заданий КИМ проводится с учетом полученных результатов статистического анализа всего массива результатов экзамена по географии. Для содержательного анализа выполнения КИМ ОГЭ по географии в 2024 г. используется вариант 339. Подводя общий итог, можно сделать вывод, что самыми сложными для участников ОГЭ оказались следующие задания.

Самый низкий средний процент решаемости – 16,0% отмечается в задании № 29. Задание выполняется с использованием приведённого текста и требует развёрнутого ответа, относится к заданиям высокого уровня сложности. В задании требовалось объяснить, почему Сомалийское течение, имея более высокую температуру поверхностных вод, чем во многих теплых течениях в Мировом океане, является холодным. Верный ответ – температура поверхностных вод Сомалийского течения ниже окружающей воды океана. В качестве не верного ответа, участники называли влияние ветров, переписывали предложения из текста задания. Многие участники даже не приступали к выполнению этого задания. Исходя из ответов участников, можно сделать вывод, что участники не знают причины, которые характеризуют теплые и холодные течения. Таким образом, фактически нерешаемым, это задание оказалось для участников с отметкой «2», только 1,0% участников этой категории с ним справились; низкий процент решаемости – 5,6% имеют участники с отметкой «3», с отметкой «4» - 17,5%; с отметкой «5» - 49,0%.

К заданиям базового уровня сложности с низким процентом выполнения относятся задания 13, 20, 27, 28. Ежегодно, по результатам ОГЭ по географии, решение этих заданий вызывает затруднения у обучающихся, имеющих по итогу отметки «2» и «3».

Средний процент выполнения задания № 13 составил 48,04%, очень низкий результат (4,28%) показывают участники, с отметкой «2»; успешно с заданием справились участники, получившие отметку «5», процент выполнения задания составил 94,01%. В задании №13

требовалось определить долю городского населения (в %) в общей численности населения Ивановской области. Полученный результат округлить до целого числа. По данным веера ответов у многих прослеживается не умение определить процент (долю) от общего числа, а также математическая ошибка в ответе при округлении результата до целого числа: полученный результат 81,61 при округлении записан как 8. Для устранения типичных ошибок при решении таких задач рекомендуется обучение строить с учётом трёх позиций: математического понимания понятия «доля» часть целого, которая показывает удельный вес различных объектов, процессов, явлений в общей структуре; смысловой декомпозиции содержания задачи: ответов на вопросы: «Что является целым?», «Что является его частью?»; проведения необходимых расчётов путём нахождения отношения части к целому.

Задание № 20 также выполнено с результатом ниже планируемого – 49,2%. Успешно справляются с выполнением задания участники, получившие отметку «5» (90,4%) и отметку «4» (64,3%), участники с отметками «3» и «2» показывают низкий результат – 28,9% и 9,2% соответственно. В задании № 20 предлагается установить соответствие между слоганом и регионом России, которое проверяет сформированность освоения системы знаний о свойствах, признаках и размещении основных географических объектов. Основные ошибки в ответах участников связаны с неумением правильно найти на карте географический объект, с непониманием природных особенностей того или иного региона, поэтому соответствие между слоганом и регионом установлено не верно. Так янтарный край на западе России соотнесли с территорией Чукотского АО, а территорию, которая находится и в Западном и в Восточном полушариях с Мурманской областью. При подготовке к ОГЭ, чтобы устранить подобные ошибки, учителю необходимо определить и дать перечень названий уникальных географических объектов России и мира, определить наиболее эффективные приёмы для проверки знаний расположения этих объектов на карте.

Задания № 27-29, связаны между собой, предложенным текстом и проверку знаний по темам «Природа Земли и человек», «Материки, океаны, народы и страны», «Природопользование и геоэкология», «География России». Обучающимся необходимо было оценить содержание текста. Эти задания проверяют не только географические знания, но и читательскую грамотность, в том числе и смысловое чтение. В задании № 27 (успешность выполнения составляет 52,5 %) в ответе нужно было указать «Индийский океан», а в задании № 28 (успешность выполнения 24,7%) – «муссон». Большая часть участников ГИА эти задания пропускали, некоторые переписывали текст или указывали «Атлантический океан», «бриз», «северо-восточный ветер». Выпускники недостаточно внимательно анализируют предложенный текст, затрудняются находить необходимую информацию в нем, выдвигать гипотезы о связях и закономерностях природных явлений, строить логические рассуждения, делать выводы выпускникам основной школы достаточно сложно. В связи с этим, для того чтобы достичь более высоких результатов, необходимо больше выполнять подобных заданий не только по предложенным вариантам КИМ ОГЭ, но и при изучении нового материала на уроках. Больше предлагать обучающимся научно-популярные тексты для отработки навыков работы с текстом и информацией, к фрагменту текста можно поставить вопросы и найти на них ответы.

Задание № 29 (средний процент выполнения 16%), направлено на проверку умений построить логические рассуждения, умение приводить аргументы и делать выводы. Для достижения высоких результатов, необходимо предлагать обучающимся больше аналогичных заданий, особенно в 8-9 классах.

Задание № 26 повышенного уровня сложности зафиксирован результат ниже планируемого (29,8%). Успешно справляются с выполнением данного задания участники, получившие отметку «5» (74,6%). А другие участники показывают результат ниже 35%. В данном задании необходимо выбрать два города-центра алюминиевой промышленности России. Основной ошибкой выпускников является неумение правильно подобрать карты соответствующей тематики, найти центр данной отрасли промышленности.

В целом, участники ОГЭ по географии 2024 года показали хорошие знания по следующим темам: «Источники географической информации», «Природа Земли и человек», «Природопользование и геоэкология», «Население России».

Выпускники 2024 года успешно владеют следующими практическими умениями:

- читать топографическую карту (определять направление, читать топографические знаки и определять рельеф местности);
- использовать приобретенные знания и умения в практической деятельности и повседневной жизни для чтения карт различного содержания;
- определять время в разных часовых зонах;
- определять объект по географическим координатам.

Недостаточно усвоенные темы: «Природа и хозяйство России», «Материки, океаны, народы и страны», «Причины возникновения геоэкологических проблем».

Недостаточно сформированы следующие практические умения:

- математические вычисления;
- работа с тематическими картами атласа;
- анализировать таблицы и делать правильные выводы;
- делать логические выводы на основе анализа предложенного текста.

На результаты ОГЭ по географии оказали влияние следующих причин: уровень подготовки самих выпускников, с учетом того, что некоторые девятиклассники, считают, что география «легкий» предмет и его можно сдать без должной подготовки; низкий уровень овладения географическими знаниями, недостаточный общий кругозор; не отработаны навыки работы с картами атласа и смысловое чтение.

Следует отметить, что КИМ ОГЭ по географии содержит задания, требующие от выпускника навыки математических вычислений, знание правил округления, умений работы с измерительными приборами. Не всегда обучающиеся проводят правильно эти вычисления и сокращения до требуемых показателей, что также снижает результат.

Необходимо также назвать еще одну причину низких результатов по некоторым заданиям – это неправильная запись в бланк ответов. Одним из путей преодоления этой проблемы – систематическая работа учителя-предметника, администрации ОО по проведению диагностических работ, в том числе с отработкой умения заполнять бланки ответов. Учитывая, что существуют различия в заполнении бланков по разным учебным предметам.

3.2.3. Анализ метапредметных результатов обучения, повлиявших на выполнение заданий КИМ

В данном пункте рассматриваются метапредметные результаты освоения основной образовательной программы (далее – метапредметные умения), которые могли повлиять на выполнение заданий КИМ.

Согласно ФГОС ООО, должны быть достигнуты не только предметные, но и метапредметные результаты освоения основной образовательной программы, в том числе познавательные, коммуникативные, регулятивные (самоорганизация и самоконтроль). Для проведения анализа следует использовать перечень метапредметных результатов ФГОС, приведенный в таблице 1 Кодификатора ОГЭ по каждому учебному предмету, а также указание связей метапредметных и предметных результатов освоения основной образовательной программы из таблицы 2 Кодификатора ОГЭ.

Анализ может проводиться по группам/подгруппам УУД, или наиболее значимым для выполнения большинства заданий УУД или группам/подгруппам УУД. При анализе может проводиться сопоставление с результатами проведенных в регионе диагностических работ, направленных на оценку достижения метапредметных результатов ФГОС (если такие работы в регионе проводились).

В анализе по данному пункту приводятся задания / группы заданий, на успешность выполнения которых могла повлиять слабая сформированность метапредметных умений, и указываются соответствующие метапредметные умения; указываются типичные ошибки при выполнении заданий КИМ, обусловленные слабой сформированностью метапредметных умений.

В анализе рассматриваются метапредметные результаты, которые могли повлиять на выполнение заданий КИМ. Согласно ФГОС ООО, должны быть достигнуты не только предметные, но и метапредметные результаты обучения, в том числе:

Код проверяемого требования	Проверяемые требования к метапредметным результатам освоения основной образовательной программы основного общего образования	Номера заданий, выполнение которых требует сформированности МП результатов	Доля сформированности МП результатов
1	Познавательные УУД		
1.1	Базовые логические действия		
1.1.1	Выявлять и характеризовать существенные признаки объектов (явлений).	1,2,5,8,20,21,23,26,27,30	63,44
1.1.2	Устанавливать существенный признак классификации, основания для обобщения и сравнения, критерии проводимого анализа	3,15,17,24,28	59,14

1.1.3	С учётом предложенной задачи выявлять закономерности и противоречия в рассматриваемых фактах, данных и наблюдениях; предлагать критерии для выявления закономерностей и противоречий; выявлять дефициты информации, данных, необходимых для решения поставленной задачи.	13,15,19,29	50,20
1.1.4	Выявлять причинно-следственные связи при изучении явлений и процессов.	16,29	48,35
1.1.5	Делать выводы с использованием дедуктивных и индуктивных умозаключений, умозаключений по аналогии, формулировать гипотезы о взаимосвязях.	1,4,12,14,15,26,28,29	52,59
1.1.6	Самостоятельно выбирать способ решения учебной задачи (сравнивать несколько вариантов решения, выбирать наиболее подходящий с учётом самостоятельно выделенных критериев).	13,15,29	50,53
1.2	Базовые исследовательские действия		
1.2.1	Проводить по самостоятельно составленному плану опыт, несложный эксперимент, небольшое исследование по установлению особенностей объекта изучения, причинно-следственных связей и зависимостей объектов между собой.	16	72,00
1.2.5	Использовать вопросы как исследовательский инструмент познания; формулировать вопросы, фиксирующие разрыв между реальным и желательным состоянием ситуации, объекта, самостоятельно устанавливать искомое и данное; формировать гипотезу об истинности собственных суждений и суждений других, аргументировать свою позицию, мнение.	1,26,28	56,9
1.3	Работа с информацией		
1.3.1	Применять различные методы, инструменты и запросы при поиске и отборе информации или данных из источников с учётом предложенной учебной задачи и заданных критериев.	1,4,6,7,9,10,22,25,26,28	60,91
1.3.2	Выбирать, анализировать, систематизировать и интерпретировать информацию различных видов и форм представления; находить сходные аргументы (подтверждающие или опровергающие одну и ту же идею, версию) в различных информационных источниках.	1,4,6,7,9,10,22,25,26,28	60,91
1.3.3	Самостоятельно выбирать оптимальную форму представления информации и иллюстрировать решаемые задачи несложными схемами, диаграммами, иной графикой и их комбинациями.	11	70,1
1.3.4	Оценивать надёжность информации по критериям, предложенным педагогическим работником или сформулированным самостоятельно.	4,6,7,9,10,22,25	62,63
1.3.5	Эффективно запоминать и систематизировать информацию.	4,6,7,9,10,11,22,25	63,58

Согласно ФГОС ООО, на ГИА по учебным предметам должны быть достигнуты и метапредметные результаты обучения. Метапредметные результаты как универсальные компетентности направлены на поддержку успешного академического обучения и являются ответами на вызовы современности, позволяют решать практико-ориентированные задачи, которые рассматриваются по универсальным познавательным учебным действиями: базовые логические, базовые исследовательские, работа с информацией.

Выпускники 9 классов на ГИА-2024 по учебному предмету география показали, что базовые логические действия сформированы на 54,04%, базовые исследовательские действия на 64,45%, работа с информацией на 63,63%.

Анализ результатов ОГЭ-2024 по учебному предмету «География» показал, что метапредметные умения сформированы на базовом уровне (60,72%). Но необходимо отметить, что базовые логические действия ниже базового уровня (54,04%).

В базовых логических действиях самый низкий уровень сформированности показало умение выявлять причинно-следственные связи при изучении явлений и процессов (доля сформированности - 48,35%), выявлять закономерности и противоречия в рассматриваемых фактах, данных и наблюдениях; предлагать критерии для выявления закономерностей и противоречий; выявлять дефициты информации, данных, необходимых для решения поставленной задачи (50,20%), самостоятельно выбирать способ решения учебной задачи (50,53%), делать выводы с использованием дедуктивных и индуктивных умозаключений, умозаключений по аналогии, формулировать гипотезы о взаимосвязях (52,59%).

В базовых исследовательских действиях менее 60% показало умение использовать вопросы как исследовательский инструмент познания; формулировать вопросы, фиксирующие разрыв между реальным и желательным состоянием ситуации, объекта, самостоятельно устанавливать искомое и данное; формировать гипотезу об истинности собственных суждений и суждений других, аргументировать свою позицию, мнение (56,9%).

Умение выявлять причинно-следственные связи при изучении явлений и процессов (доля сформированности - 48,35%) проверяется в заданиях №№ 16 (58,7%), 29 (16,0%). Данные задания повышенного и высокого уровней, которые требуют овладение основными навыками нахождения, использования географической информации, в том числе и в повседневной жизни для объяснения и оценки явлений и процессов.

Умение выявлять из предложенной задачи закономерности и противоречия в рассматриваемых фактах, данных и наблюдениях; предлагать критерии для выявления закономерностей и противоречий; выявлять дефициты информации, данных, необходимых для решения поставленной задачи (50,20%) проверяется в заданиях №№ 13 (Б, 52,2%), 15 (П, 46,4%), 19 (Б, 85,9%), 29 (В, 16,0%). Проверяемые элементы содержания в данных заданиях направлены на формирование умений и навыков использования разнообразной географических знаний в повседневной жизни для объяснения и оценки явлений и процессов.

Умение самостоятельно выбирать способ решения учебной задачи: сравнивать несколько вариантов решения, выбирать наиболее подходящий с учётом самостоятельно выделенных критериев (50,53%) так же проверяется в заданиях №№ 13 (Б, 52,2%), 15 (П, 46,4%), 29 (В, 16,0%).

Умение делать выводы с использованием дедуктивных и индуктивных умозаключений, умозаключений по аналогии, формулировать гипотезы о взаимосвязях (52,59%) проверяется в заданиях №№ 1 (Б, 65,1%), 4 (Б, 68,0%), 12 (П, 53,1%), 14 (Б, 68,2%), 15 (П, 46,4%), 26 (П, 29,8%), 28 (Б, 24,7%), 29 (В, 16,0%). Проверяемые элементы содержания в данных заданиях направлены на формирование представлений и основополагающих теоретических знаний об особенностях природы, жизни, культуры и хозяйственной деятельности людей,

экологических проблемах на разных материках и в отдельных странах.

Умение использовать вопросы как исследовательский инструмент познания; формулировать вопросы, фиксирующие разрыв между реальным и желательным состоянием ситуации, объекта, самостоятельно устанавливать искомое и данное; формировать гипотезу об истинности собственных суждений и суждений других, аргументировать свою позицию, мнение (56,9%) проверяется в заданиях №№ 1, 26, 28.

На достижение высоких результатов повлияли такие метапредметные умения и навыки, как:

- проводить по самостоятельно составленному плану опыт, несложный эксперимент, небольшое исследование по установлению особенностей объекта изучения, причинно-следственных связей и зависимостей объектов между собой (72,0%);

- самостоятельно выбирать оптимальную форму представления информации и иллюстрировать решаемые задачи несложными схемами, диаграммами, иной графикой и их комбинациями (70,1%).

3.2.4. Выводы об итогах анализа выполнения заданий, групп заданий

Анализ результатов ГИА-9 по географии показал, что большинство выпускников овладели базовыми знаниями содержания географического образования, предусмотренными стандартом.

Наиболее успешно в 2024г. выпускники 9-х классов Республики Башкортостан справились с заданиями базового уровня по темам раздела:

1. «Оболочки Земли. Географические явления и процессы в геосферах. Внутреннее строение Земли. Минералы и горные породы»/ овладение базовыми географическими понятиями и знаниями географической терминологии и их использование для решения учебных и практических задач; умение выбирать и использовать источники географической информации (картографические, статистические, текстовые, видео- и фотоизображения, компьютерные базы данных), необходимые для решения учебных, практико-ориентированных задач, практических задач в повседневной жизни; умение использовать географические знания для описания существенных признаков разнообразных явлений и процессов в повседневной жизни, положения и взаиморасположения объектов и явлений в пространстве.

2. «Изображение земной поверхности. Планы местности. Топографические карты. Определение расстояния и направления по карте» / умение выбирать и использовать источники географической информации (картографические, статистические, текстовые, видео- и фотоизображения, компьютерные базы данных), необходимые для решения учебных, практико-ориентированных задач, практических задач в повседневной жизни.

3. «Земля – планета Солнечной системы. Географические следствия движения Земли» / умение использовать географические знания для описания существенных признаков разнообразных явлений и процессов в повседневной жизни.

4. «География России. Время на территории России. Население России» / освоение и применение системы знаний об основных географических закономерностях, определяющих развитие человеческого общества с древности до наших дней в социальной, экономической, политической, научной и культурной сферах.

- *Перечень элементов содержания / умений, навыков, видов познавательной деятельности, освоение которых всеми школьниками региона в целом, а также школьниками с разным уровнем подготовки нельзя считать достаточным*

«География России. Хозяйство России. Регионы России» / освоение и применение системы знаний о размещении и основных свойствах географических объектов в решении современных практических задач своего населённого пункта, Российской Федерации, мирового сообщества, в том числе задачи устойчивого развития.

- *Выводы о вероятных причинах затруднений и типичных ошибок обучающихся субъекта Российской Федерации*

Вероятные причины затруднений и типичных ошибок обучающихся по результатам ОГЭ-2024 по учебному предмету «География»:

- неумение извлекать и анализировать данные из различных источников географической информации;
- недостаточно сформировано умение пользоваться с различными источниками географических знаний, представленных в графической или статистической форме;
- мало внимания уделяется смысловому чтению на уроках;
- невнимательное прочтение задания, непонимание сути вопроса, нечеткий ответ;
- недостаточное понимание географических терминов, классификаций географических объектов (явлений);
- неумение использовать приобретенные знания и умения в практической деятельности и повседневной жизни для выявления и описания разнообразных явлений (текущих событий и ситуаций) в окружающей среде;
- анализа и оценки разных территорий с точки зрения взаимосвязи природных, социально-экономических, техногенных процессов, исходя из их пространственно-временного развития;
- неправильное оформление бланков ответов, излишнюю спешку, отсутствие школьных атласов при подготовке к экзамену;
- отсутствие линейки и калькуляторов на экзамене.

○ *Прочие выводы*

Необходимо обратить внимание обучающихся на вопросы организации самостоятельной работы с текстом на выявление соответствия, на определение страны, субъекта по краткому описанию, установление причинно-следственных связей. Уделять больше внимания смысловому чтению на уроках, решению географических задач, формировать умения выделять особенности географических объектов, явлений (процессов), о которых говорится в тексте, объяснять географические особенности объекта, явления или процесса, о котором говорится в тексте. Недостаточная работа с географической номенклатурой, тематическими и топографическими картами. Используя для подготовки открытый банк заданий ОГЭ ФИПИ, рекомендуется в течение учебного года среди будущих участников ГИА-9 в 2024-2025 учебном году проводить мониторинг учебных достижений по географии.

Раздел 4. Рекомендации для системы образования по совершенствованию методики преподавания учебного предмета

Рекомендации для системы образования субъекта Российской Федерации (далее – рекомендации) составляются на основе проведенного анализа выполнения заданий КИМ и выявленных типичных затруднений и ошибок (см. Раздел 3).

*Рекомендации должны **носить практический характер и давать возможность их использования** в работе образовательных организаций, учителей в целях совершенствования образовательного процесса. Следует избегать формальных и нереализуемых рекомендаций.*

При составлении рекомендаций целесообразно использовать таблицу 3 Кодификатора ОГЭ по учебному предмету, содержащую указание классов, в которых изучается проверяемый учебный материал. Это позволит сформулировать адресные рекомендации для учителей по реализации образовательной программы учебного предмета в конкретных классах основной школы.

Основные требования:

- *рекомендации должны содержать описание конкретных методик / технологий / приемов обучения, организации различных этапов образовательного процесса для каждой группы участников ОГЭ с разным уровнем подготовки;*
- *рекомендации должны быть направлены на ликвидацию / предотвращение выявленных дефицитов в подготовке обучающихся;*
- *рекомендации должны касаться как предметных, так и метапредметных аспектов подготовки обучающихся.*

4.1. ...по совершенствованию преподавания учебного предмета всем обучающимся

○ *Учителям*

На основе анализа результатов выполнения заданий КИМ участниками ОГЭ-2024 можно дать следующие рекомендации:

Учителям-предметникам и выпускникам, планирующим сдачу ОГЭ по географии, ознакомиться с демонстрационным вариантом, спецификацией и кодификатором КИМ ОГЭ по географии 2025 г.

Использовать в работе задания открытого сегмента Федерального банка тестовых заданий, размещенных на сайте ФГБНУ «ФИПИ», представленных в изданиях, рекомендованных ФГБНУ «ФИПИ».

К экзамену по географии в форме ОГЭ необходимо готовиться по учебникам, рекомендованным и допущенным Министерством просвещения Российской Федерации к использованию в образовательном процессе в общеобразовательных учреждениях, а также пособиям, рекомендованным ФГБНУ «ФИПИ».

Исходя из типичных ошибок экзаменуемых, обратить особое внимание на разделы, темы, вопросы, усвоение которых вызывает серьезные затруднения учащихся:

- географические явления в литосфере;
- страны мира, географическое положение региона;
- климатические пояса и области мира, климат Земли, климатограммы;
- районы России с опасными природными явлениями (землетрясение, вулканизм, лавины, наводнения и т.п.);
- природные зоны России; природа России, факторы формирования климата;
- хозяйство России, отрасли хозяйства России, природно-ресурсный потенциал и важнейшие территориальные сочетания природных ресурсов;
- регионы России;

Уделить внимание освоению учащимися видов деятельности:

- определение географического объекта по географическим координатам;
- вычисления процентов, промилле, температуры воздуха, атмосферного давления на вершине горы или её подножия.

При изучении некоторых понятий курсов школьной географии (миграционный прирост, естественный прирост) следует обращать особое внимание на проверку их понимания и осознанного применения учащимися, а также тренироваться в вычислении показателей, характеризующих эти понятия (с положительным и отрицательным значением).

Для успешного выполнения заданий КИМ ОГЭ выпускниками основной школы необходимо учить школьников работать, в том числе, и с инструкциями по выполнению заданий (выпускники при установлении последовательности записывают ответ в обратном 2 порядке, путаются при определении минимальных и максимальных величин), т.е. системно работать над формированием у школьников читательской грамотности.

○ *ИПК / ИРО, иным организациям, реализующим программы профессионального развития учителей*

- проработать вопрос о повышении квалификации для группы педагогов, ученики которых продемонстрировавших низкие результаты на ГИА; - обеспечивать повышение методической компетенции учителей географии через вебинары и стажировочные

площадки, с использованием форматов постоянного обмена опытом и лучшими практиками учителей муниципалитета, в т.ч. по компетенциям, в которых учителями продемонстрированы низкие результаты; - включить в содержание методической учёбы учителей географии муниципалитета вопросы, связанные педагогическим оцениванием деятельности обучающихся и применения инструментария объективной оценки образовательных результатов.

4.2....по организации дифференцированного обучения школьников с разными уровнями предметной подготовки

○ Учителям

В процессе обучения и подготовки к итоговой аттестации школьников с разным уровнем подготовки, необходимо выявить пробелы, дефициты подготовки в каждой группе и разработать программу по их устранению. Для учеников с высоким уровнем подготовки, претендующих на высокие отметки, кроме повторения содержания курсов, необходимо уделить большее внимание отработке навыков выявления и построения логических цепочек причин и следствий, выявления и объяснения существенных признаков объектов, процессов и явлений. При подготовке к выполнению заданий с развернутым ответом рекомендуется применять взаимопроверку и самопроверку ответов обучающихся по критериям, приведенным в сборниках для подготовки к ОГЭ. Для школьников с низким уровнем подготовки рекомендуется сделать упор на отработку и закрепление практических навыков работы с картой, статистическими данными. Приемы работы с ними достаточно алгоритмичны. Если ученик умеет правильно подобрать источник информации, извлечь необходимую информацию из источника, то это позволит ему успешно выполнить значительное количество заданий. При подготовке этой категории школьников необходимо постоянно обращать их внимание на формулировки некоторых вопросов: «расположить в порядке увеличения или уменьшения», «измерения проводить между центрами условных знаков», обращать их внимание на требования к форме записи ответов.

○ Администрациям образовательных организаций Обеспечить курсовой подготовкой учителей;

При ежегодном утверждении рабочих программ и КТП особое внимание уделять формированию метапредметных результатов обучающихся, рекомендованными обновленными ФГОС, практической направленности каждого раздела программы курса географии 5-9 классы;

МО естественных дисциплин вести в течение учебного года целенаправленную работу учителей по подготовке к ОГЭ. Вести учет работы учителя с учащимися с низкой учебной мотивацией совместно с социально-психологической службой школы.

○ ИПК / ИРО, иным организациям, реализующим программы профессионального развития учителей определить направления повышения квалификации учителей с учетом профессиональных дефицитов; организовать распространение успешных педагогических практик по предмету.

СОСТАВИТЕЛИ ОТЧЕТА по учебному предмету:

Специалисты, привлекаемые к анализу результатов ОГЭ по учебному предмету

<i>Фамилия, имя, отчество</i>	<i>Место работы, должность, ученая степень, ученое звание, принадлежность специалиста (к региональным организациям развития образования, к региональным организациям повышения квалификации работников образования, к региональной ПК по учебному предмету, пр.)</i>
<i>Архипова Наталья Анатольевна</i>	<i>МАОУ «Гимназия № 39 им. Файзуллина А.Ш.», заместитель директора по УВР. Председатель РПК по географии</i>
<i>Абдрахманова Айгуль Зульфаровна</i>	<i>РЦОКО, начальник отдела интерпретации и анализа результатов оценки качества образования. Заместитель председателя РПК по географии</i>

Специалисты, привлекаемые к подготовке методических рекомендаций на основе результатов ОГЭ по учебному предмету

<i>Фамилия, имя, отчество</i>	<i>Место работы, должность, ученая степень, ученое звание, принадлежность специалиста (к региональным организациям развития образования, к региональным организациям повышения квалификации работников образования, к региональной ПК по учебному предмету, пр.)</i>
<i>Валеева Гузель Фахрисламовна</i>	<i>Доцент кафедры естественно-научного образования ГАУ ДПО ИРО РБ ГАУ ДПО ИРО РБ, кандидат педагогических наук</i>

Ответственный специалист в субъекте Российской Федерации по вопросам организации проведения анализа результатов ОГЭ по учебным предметам

<i>Фамилия, имя, отчество</i>	<i>Место работы, должность, ученая степень, ученое звание</i>
<i>Зайдуллина Ляля Агдасовна</i>	<i>Министерство образования и науки Республики Башкортостан, главный специалист-эксперт отдела государственной итоговой аттестации</i>